




# Dell Latitude 3440

## Průručka majitel'a

Regulační model: P37G  
Regulační typ: P37G004



# Poznámky, upozornenia a výstrahy

-  **POZNÁMKA:** POZNÁMKA uvádza dôležité informácie, ktoré umožňujú lepšie využitie počítača.
-  **VAROVANIE:** UPOZORNENIE označuje možné poškodenie hardvéru alebo stratu údajov a uvádza, ako sa vyhnúť problému.
-  **VÝSTRAHA:** VÝSTRAHA označuje možné poškodenie majetku, osobné zranenie alebo smrť.

© 2013 Dell Inc. Všetky práva vyhradené.

Ochranné známky použité v tomto texte: Dell™, logo DELL, Dell Precision™, Precision ON™, ExpressCharge™, Latitude™, Latitude ON™, OptiPlex™, Venue™, Vostro™ a Wi-Fi Catcher™ sú ochrannými značkami spoločnosti Dell Inc. Intel®, Pentium®, Xeon®, Core™, Atom™, Centrino® a Celeron® sú registrovanými ochrannými značkami a ochrannými značkami spoločnosti Intel Corporation v USA a iných krajinách. AMD® je registrovaná ochranná značka a AMD Opteron™, AMD Phenom™, AMD Sempron™, AMD Athlon™, ATI Radeon™ a ATI FirePro™ sú ochranné známky spoločnosti Advanced Micro Devices, Inc. Microsoft®, Windows®, MS-DOS®, Windows Vista®, tlačidlo Start Windows Vista a Office Outlook® sú buď ochranné známky alebo registrované ochranné známky spoločnosti Microsoft Corporation v USA a/alebo iných krajinách. Blu-ray Disc™ je ochranná značka, ktorú vlastní Blu-ray Disc Association (BDA) a je licencovaná pre používanie na diskoch a prehrávačoch. Slovná značka Bluetooth® je registrovaná ochranná značka, ktorú vlastní spoločnosť Bluetooth® SIG, Inc., a spoločnosť Dell Inc. túto značku používa v rámci licencie. Wi-Fi® je registrovaná ochranná značka spoločnosti Wireless Ethernet Compatibility Alliance, Inc.

2013 - 09

Rev. A00

# Obsah

<b>1 Práca na počítači.....</b>	<b>5</b>
Pred začatím prác vnútri počítača.....	5
Vypnutie počítača.....	6
Po dokončení práce v počítači.....	7
<b>2 Demontáž a inštalácia komponentov.....</b>	<b>9</b>
Prehľad systému.....	9
Odporúčané nástroje.....	10
Vybratie karty SD.....	10
Vloženie karty SD.....	11
Vybratie batérie.....	11
Vloženie batérie.....	12
Demontáž prístupového panela.....	12
Inštalácia prístupového panela.....	14
Demontáž pamäťového modulu.....	14
Inštalácia pamäťového modulu.....	14
Demontáž pevného disku.....	14
Inštalácia pevného disku.....	16
Demontáž optickej jednotky.....	16
Inštalácia optickej jednotky.....	17
Demontáž klávesnice.....	17
Inštalácia klávesnice.....	19
Demontáž karty WLAN.....	19
Montáž karty WLAN.....	20
Demontáž opierky dlaní.....	20
Inštalácia opierky dlaní.....	23
Demontáž vstupno-výstupnej dosky.....	23
Montáž vstupno-výstupnej dosky.....	24
Demontáž gombíkovej batérie.....	24
Inštalácia gombíkovej batérie.....	24
Demontáž systémovej dosky.....	25
Inštalácia systémovej dosky.....	27
Demontáž zostavy chladiča.....	27
Inštalácia zostavy chladiča.....	28
Demontáž reproduktorov.....	28
Inštalácia reproduktorov.....	29
Demontáž zostavy displeja.....	30
Inštalácia zostavy displeja.....	31


Demontáž rámu displeja.....	31
Inštalácia rámu displeja.....	33
Demontáž panela displeja.....	33
Inštalácia panela displeja.....	34
Demontáž závesov displeja.....	35
Montáž závesov displeja.....	36
Demontáž modulu kamery.....	36
Montáž modulu kamery.....	38
<b>3 Program System Setup (Nastavenie systému).....</b>	<b>39</b>
Zavádzacia postupnosť.....	39
Navigačné klávesy.....	39
Možnosti programu System Setup.....	40
Aktualizácia systému BIOS .....	43
Systémové heslo a heslo pre nastavenie.....	44
Nastavenie systémového hesla a hesla pre nastavenie.....	44
Vymazanie alebo zmena existujúceho systémového hesla a/alebo hesla pre nastavenie.....	45
<b>4 Diagnostika.....</b>	<b>47</b>
Diagnostika Vylepšené vyhodnotenie systému pred zavedením (Enhanced Pre-Boot System Assessment – ePSA).....	47
Indikátory stavu zariadenia.....	48
Indikátory stavu batérie.....	48
<b>5 Technické údaje.....</b>	<b>49</b>
<b>6 Kontaktovanie spoločnosti Dell.....</b>	<b>55</b>


# Práca na počítači


## Pred začatím prác vnútri počítača


Dodržiavajte nasledujúce bezpečnostné pokyny, aby ste sa vyhli prípadnému poškodeniu počítača a zaistili svoju osobnú bezpečnosť. Pokiaľ nie je uvedené inak, každý postup uvádzaný v tomto dokumente predpokladá, že sú splnené nasledujúce podmienky:


- Vykonali ste kroky uvedené v časti Práca vnútri počítača.
- Prečítali ste si bezpečnostné informácie, ktoré boli dodané spolu s počítačom.
- Komponent možno vymeniť alebo (ak bol zakúpený osobitne) namontovať podľa postupu demontáže v opačnom poradí krokov.


 **VÝSTRAHA:** Skôr než začnete pracovať vnútri počítača, prečítajte si bezpečnostné pokyny dodané s počítačom. Ďalšie informácie o bezpečnosti a overených postupoch nájdete na stránke so zákonnými požiadavkami na adrese [www.dell.com/regulatory\\_compliance](http://www.dell.com/regulatory_compliance).

 **VAROVANIE:** Veľa opráv smie vykonávať iba oprávnený servisný technik. Vy môžete vykonávať iba postupy riešenia problémov a jednoduché opravy, na ktoré vás oprávňuje dokumentácia k produktu alebo podľa pokynov internetového alebo telefonického tímu servisu a technickej podpory. Na škody spôsobené opravami, ktoré neboli autorizované spoločnosťou Dell, sa nevzťahuje záruka. Prečítajte si bezpečnostné informácie, ktoré boli dodané spolu s produktom, a dodržujte ich.

 **VAROVANIE:** Uzemnite sa pomocou uzemňovacieho pásika na zápästí alebo opakovaným dotýkaním sa nenatretého kovového povrchu (ako napr. konektora na zadnej strane počítača), aby ste predišli elektrostatickému výboju.


 **VAROVANIE:** So súčiastkami a kartami zaobchádzajte opatrne. Nedotýkajte sa komponentov ani kontaktov na karte. Kartu držte za jej okraje alebo za jej kovový montážny držiak. Komponenty ako procesor držte za okraje, nie za kolíky.

 **VAROVANIE:** Ak odpájate kábel, ťahajte ho za konektor alebo pevný ťahací jazýček, nie za samotný kábel. Niektoré káble majú konektor zaistený západkami; pred odpojením takéhoto kábla stlačte západky. Konektory od seba odpájajte plynulým ťahom v rovnom smere – zabránite tým ohnutiu kolíkov. Skôr než niektorý kábel zapojíte, presvedčte sa, či sú oba konektory správne orientované a zarovnané.


 **POZNÁMKA:** Farba počítača a niektorých komponentov sa môže odlišovať od farby uvádzanej v tomto dokumente.

V záujme predchádzania poškodeniu počítača vykonajte pred začatím prác vnútri počítača nasledujúce kroky.

1. Pracovný povrch musí byť rovný a čistý, aby sa nepoškriabal kryt počítača.
2. Vypnite počítač (pozri časť [Vypnutie počítača](#)).
3. Ak je počítač pripojený k dokovaciemu zariadeniu (v doku), napríklad k voliteľnej mediálnej základni alebo tenkej batérii, odpojte ho.


 **VAROVANIE:** Ak chcete odpojiť sieťový kábel, najskôr odpojte kábel z počítača a potom ho odpojte zo sieťového zariadenia.

4. Odpojte od počítača všetky sieťové káble.
5. Odpojte počítač a všetky pripojené zariadenia z elektrických zásuviek.
6. Zatvorte displej a prevráťte počítač na rovný pracovný povrch.

 **POZNÁMKA:** V záujme predchádzania poškodeniu systémovej dosky musíte pred servisným úkonom v počítači vybrať hlavnú batériu.

7. Vyberte hlavnú batériu.
8. Otočte počítač do normálnej polohy.
9. Otvorte displej.
10. Stlačte vypínač, aby sa uzemnila systémová doska.

 **VAROVANIE:** Pred otvorením displeja vždy odpojte počítač z elektrickej zásuvky, aby ste predišli zásahu elektrickým prúdom.

 **VAROVANIE:** Než sa dotknete akéhokoľvek komponentu vnútri počítača, uzemnite sa dotykom na nenatretý kovový povrch – napríklad sa dotknite kovovej zadnej strany počítača. Počas práce sa pravidelne dotýkajte nenatreného kovového povrchu, aby sa rozptýlila statická elektrina, ktorá by mohla poškodiť vnútorné komponenty.

11. Z príslušných zásuviek vyberte všetky vložené karty ExpressCard alebo Smart Card.

## Vypnutie počítača

 **VAROVANIE:** Skôr než vypnete počítač, uložte a zatvorte všetky otvorené súbory a zatvorte všetky otvorené programy, aby ste zabránili strate údajov.

1. Vypnite operačný systém:

– V systéme Windows 8:


\* Používanie zariadenia podporujúceho dotyky:

a. Prejdite prstom od pravého okraja obrazovky, otvorte ponuku kľúčových tlačidiel a vyberte možnosť **Settings (Nastavenia)**.


b. Vyberte , potom kliknite na tlačidlo **Vypnúť**.

\* Používanie myši:

a. Presuňte kurzor do pravého horného rohu obrazovky a kliknite na možnosť **Settings (Nastavenia)**.


b. Kliknite na  a vyberte tlačidlo **Vypnúť**.

– V systéme Windows 7:

1. Kliknite na položku **Štart** .

2. Kliknite na tlačidlo **Vypnúť**.

alebo

1. Kliknite na položku **Štart** .

2. Kliknite na šípku v pravom dolnom rohu ponuky **Štart** podľa obrázka a kliknite na položku **Vypnúť**.



2. Skontrolujte vypnutie počítača a všetkých pripojených zariadení. Ak sa počítač a pripojené zariadenia nevypli pri vypínaní operačného systému automaticky, vypnite ich stlačením a podržaním hlavného vypínača na asi 4 sekundy.

## Po dokončení práce v počítači

Po skončení postupu inštalácie súčastí sa pred zapnutím počítača uistite, či ste pripojili všetky externé zariadenia, karty a káble.

**VAROVANIE:** Používajte výlučne batériu určenú pre konkrétny typ počítača Dell, aby ste nepoškodili počítač. Nepoužívajte batérie určené pre iné počítače spoločnosti Dell.

1. Pripojte prípadné externé zariadenia, napríklad replikátor portov, tenkú batériu alebo mediálnu základňu a nainštalujte všetky karty, napríklad ExpressCard.
2. Pripojte k počítaču prípadné telefónne alebo sieťové káble.

**VAROVANIE:** Pred zapojením sieťového kábla najskôr zapojte kábel do sieťového zariadenia a potom ho zapojte do počítača.

3. Vložte batériu.
4. Pripojte počítač a všetky pripojené zariadenia k ich elektrickým zásuvkám.
5. Zapnite počítač.

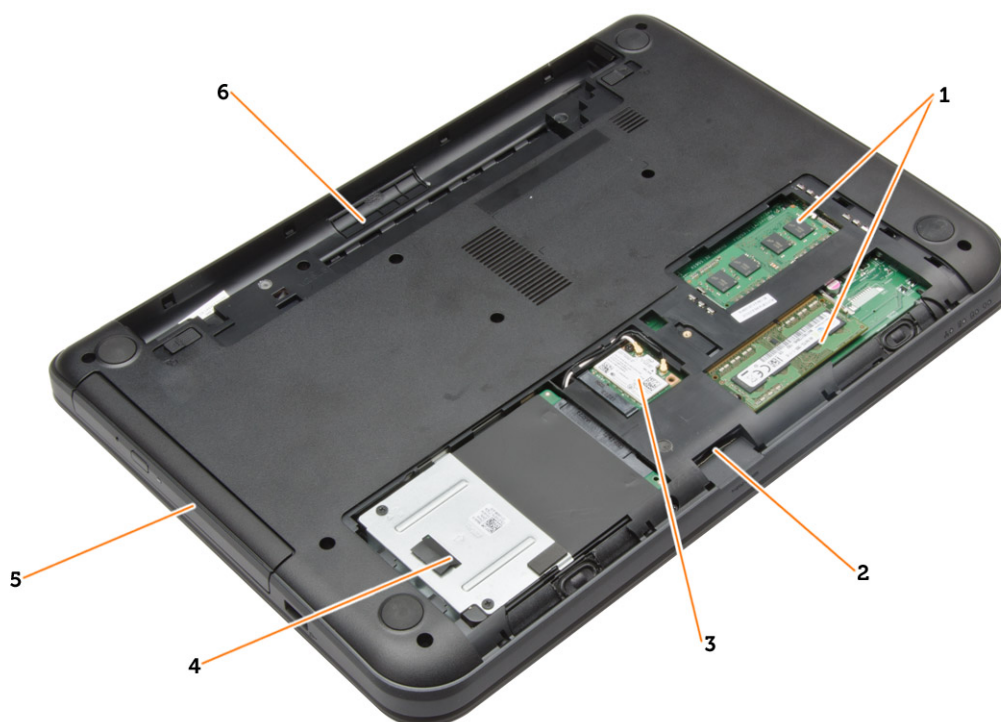




# Demontáž a inštalácia komponentov

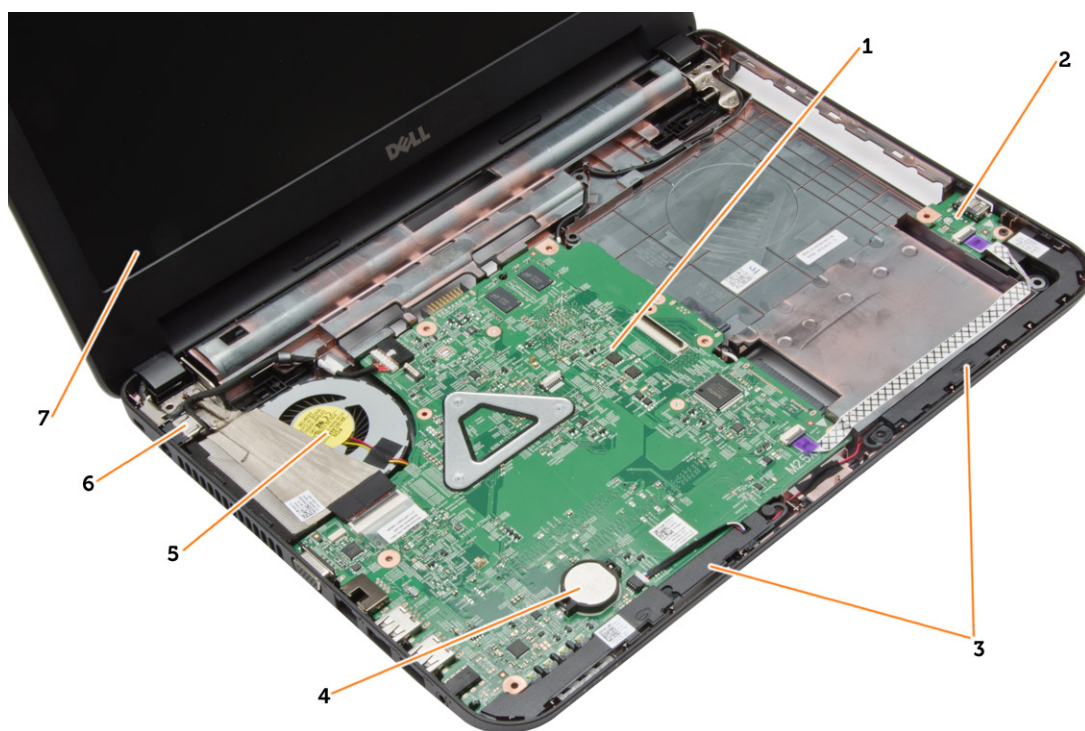
Táto časť obsahuje podrobné informácie o odstraňovaní alebo inštalácii komponentov vášho počítača.

## Prehľad systému



Obrázok 1. Pohľad dovnútra – vzadu

- |                         |                     |
|-------------------------|---------------------|
| 1. pamäťové moduly      | 5. optická jednotka |
| 2. zásuvka pre kartu SD | 6. šachta batérie   |
| 3. karta WLAN           |                     |
| 4. pevný disk           |                     |



**Obrázok 2. Pohľad dovnútra – vpredu**

- |                           |                       |
|---------------------------|-----------------------|
| 1. systémová doska        | 5. zostava chladiča   |
| 2. vstupno-výstupná doska | 6. konektor napájania |
| 3. reproduktory           | 7. displej            |
| 4. gombíková batéria      |                       |

## Odporúčané nástroje

Postupy uvedené v tomto dokumente môžu vyžadovať použitie nasledujúcich nástrojov:

- malý plochý skrutkovač,
- krížový skrutkovač č. 0,
- krížový skrutkovač č. 1,
- malé plastové páčidlo,
- disk CD s programom na aktualizáciu systému BIOS (flash).

## Vybratie karty SD

1. Postupujte podľa pokynov uvedených v časti *Pred servisným úkonom v počítači*.
2. Zatlačením na pamäťovú kartu SD ju uvoľnite z počítača.



## Vloženie karty SD

1. Pamäťovú kartu zasuňte do zásuvky, kým nezacvakne na svoje miesto.
2. Postupujte podľa pokynov uvedených v časti *Po dokončení práce v počítači*.

## Vybratie batérie

1. Postupujte podľa pokynov uvedených v časti *Pred servisným úkonom v počítači*.
2. Posuňte uvoľňovacie západky smerom von, aby sa uvoľnila batéria.



3. Nadvihnite batériu a vyberte ju z počítača.

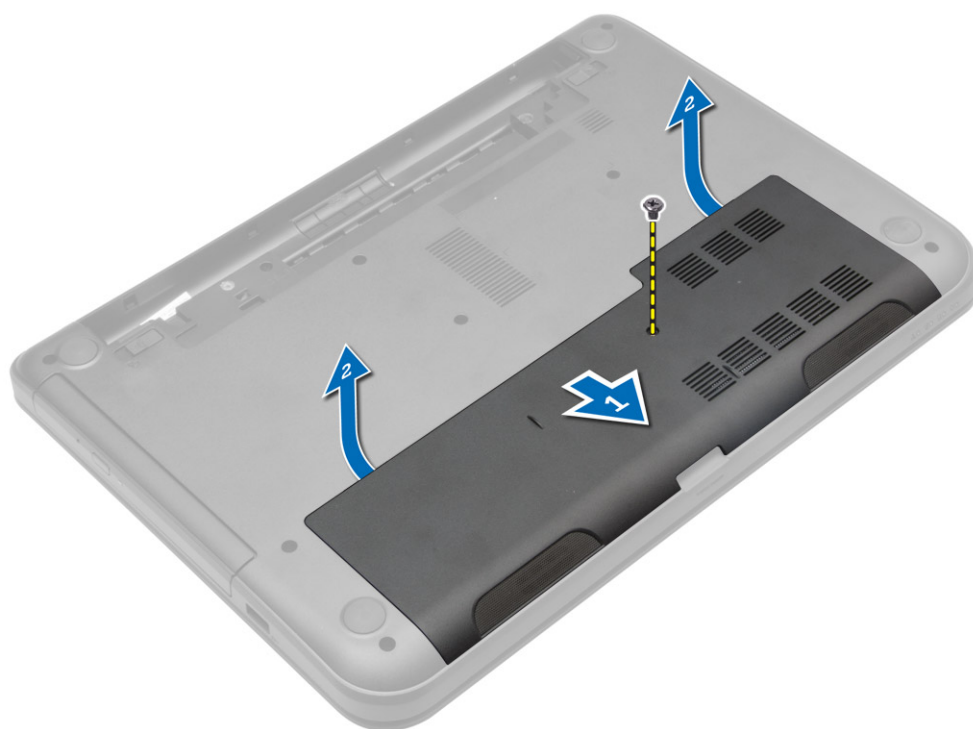


## Vloženie batérie

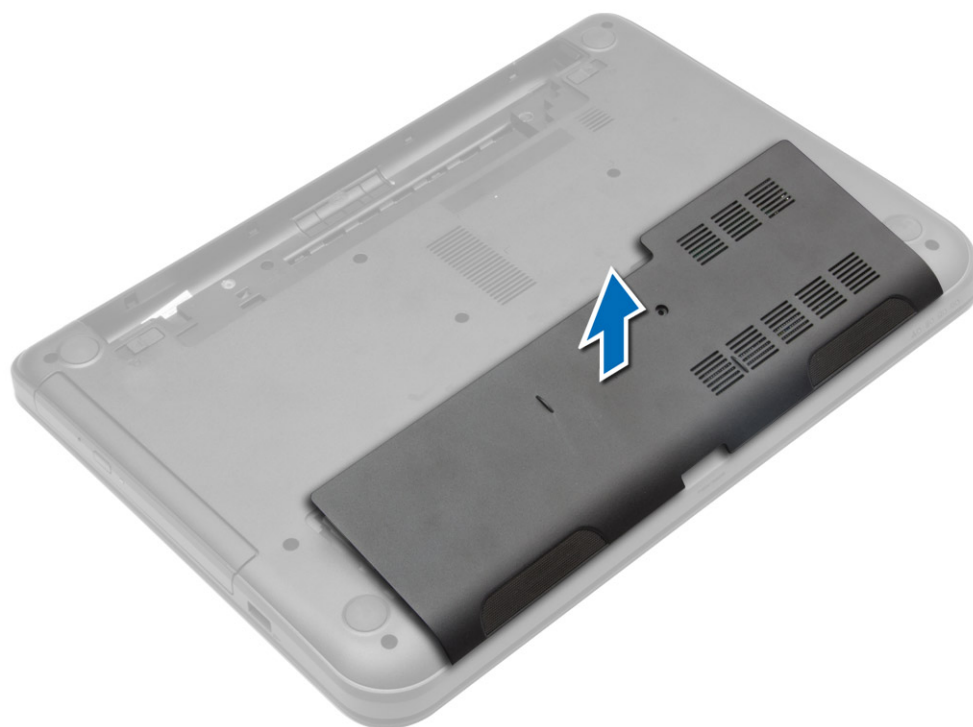
1. Batériu zasuňte do otvoru, kým nezacvakne na miesto.
2. Postupujte podľa pokynov uvedených v časti *Po dokončení práce v počítači*.

## Demontáž prístupového panela

1. Postupujte podľa pokynov uvedených v časti *Pred servisným úkonom v počítači*.
2. Demontujte nasledujúce komponenty:
  - a) batéria
  - b) karta SD
3. Odskrutkujte skrutku, ktorá upevňuje prístupový panel.



4. Vydvihnite prístupový panel z počítača.

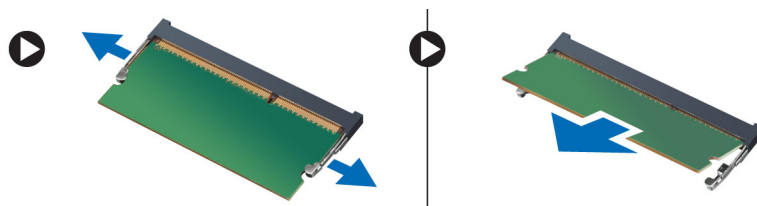


## Inštalácia prístupového panela

1. Zasuňte prístupový panel do príslušnej zásuvky.
2. Utiahnite skrutku, ktorá drží prístupový panel v počítači.
3. Nainštalujte nasledujúce komponenty:
  - a) batéria
  - b) karta SD
4. Postupujte podľa pokynov uvedených v časti *Po dokončení práce v počítači*.

## Demontáž pamäťového modulu

1. Postupujte podľa pokynov uvedených v časti *Pred servisným úkonom v počítači*.
2. Demontujte nasledujúce komponenty:
  - a) batéria
  - b) karta SD
  - c) prístupový panel
3. Vypáňte istiacu sponu smerom od pamäťového modulu tak, aby vyskočil. Vyberte pamäťový modul z príslušnej zásuvky na systémovej doske.



## Inštalácia pamäťového modulu

1. Vložte pamäťový modul do zásuvky pamäte a zatlačte tak, aby zapadol na svoje miesto.
2. Nainštalujte nasledujúce komponenty:
  - a) prístupový panel
  - b) karta SD
  - c) batéria
3. Postupujte podľa pokynov uvedených v časti *Po dokončení práce v počítači*.

## Demontáž pevného disku

1. Postupujte podľa pokynov uvedených v časti *Pred servisným úkonom v počítači*.
2. Demontujte nasledujúce komponenty:
  - a) batéria
  - b) karta SD
  - c) prístupový panel
3. Odskrutkujte skrutku zaisťujúcu pevný disk a vysunutím pevného disku ho odpojte z konektorov.



4. Nadvihnite západku a vyberte ju z počítača.



## Inštalácia pevného disku

1. Zasuňte pevný disk do príslušnej zásuvky v počítači.
2. Utiahnite skrutku, ktorá pripevňuje pevný disk k počítaču.
3. Nainštalujte nasledujúce komponenty:
  - a) prístupový panel
  - b) karta SD
  - c) batéria
4. Postupujte podľa pokynov uvedených v časti *Po dokončení práce v počítači*.

## Demontáž optickej jednotky

1. Postupujte podľa pokynov uvedených v časti *Pred servisným úkonom v počítači*.
2. Vyberte batériu.
3. Odskrutkujte skrutku zaisťujúcu optickú jednotku a vysuňte optickú jednotku zo stojanu jednotky.



4. Odskrutkujte skrutku, ktorá zaisťuje konzolu optickej jednotky k optickej jednotke, a odstráňte ju.





## Inštalácia optickej jednotky

1. Umiestnite konzolu optickej jednotky na optickú jednotku.
2. Utiahnite skrutky, ktoré pripevňujú konzolu optickej jednotky k optickej jednotke.
3. Zasuňte optickú jednotku do panela jednotky v počítači.
4. Utiahnite skrutku, ktorá upevňuje optickú jednotku k počítaču.
5. Vložte batériu.
6. Postupujte podľa pokynov uvedených v časti *Po dokončení práce v počítači*.

## Demontáž klávesnice

1. Postupujte podľa pokynov uvedených v časti *Pred servisným úkonom v počítači*.
2. Vyberte batériu.
3. Demontujte skrutky zo zadnej strany počítača.



4. Uvoľnite klávesnicu stlačením jazýčkov na zostave opierky dlaní. Posuňte klávesnicu smerom k zostave displeja, aby ste získali prístup ku káblu klávesnice.



5. Odpojte kábel klávesnice od systémovej dosky a vyberte klávesnicu z počítača.

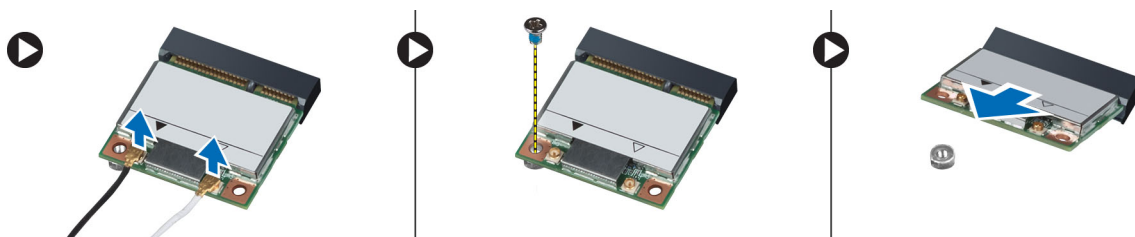


## Inštalácia klávesnice

1. Kábel klávesnice pripojte k príslušnému konektoru na systémovej doske.
2. Zasuňte klávesnicu na svoje miesto a zacvaknite ju na miesto.
3. Prevráťte počítač a zaskrutkujte skrutky, ktoré pripevňujú klávesnicu k počítaču.
4. Vložte batériu.
5. Postupujte podľa pokynov uvedených v časti *Po dokončení práce v počítači*.

## Demontáž karty WLAN

1. Postupujte podľa pokynov uvedených v časti *Pred servisným úkonom v počítači*.
2. Demontujte nasledujúce komponenty:
  - a) batéria
  - b) prístupový panel
3. Odpojte anténne káble od karty, odmontujte skrutku a vyberte kartu WLAN zo zásuvky na systémovej doske.

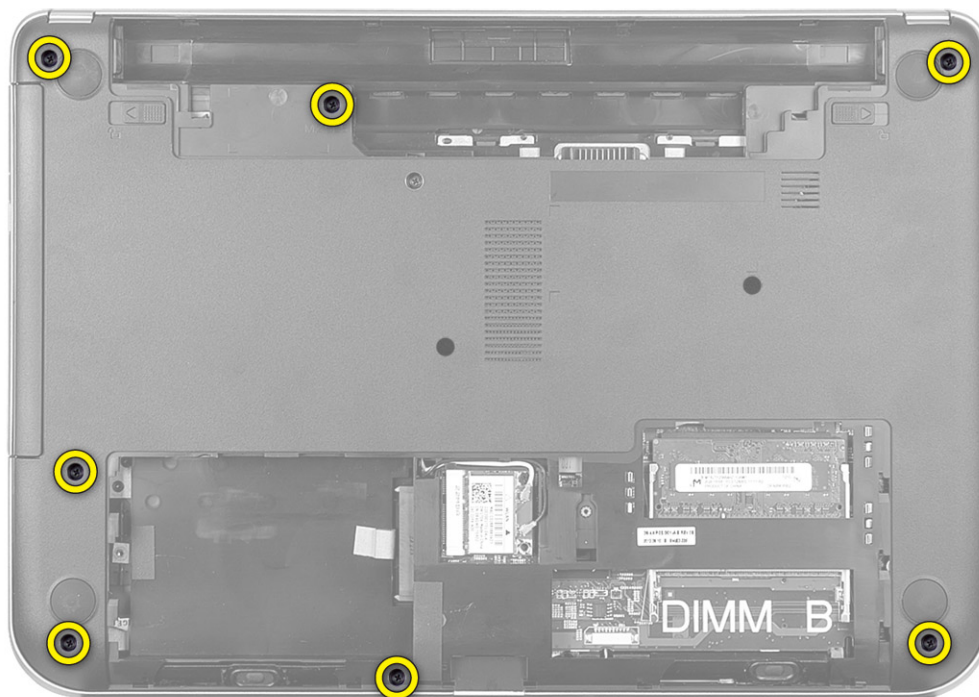


## Montáž karty WLAN

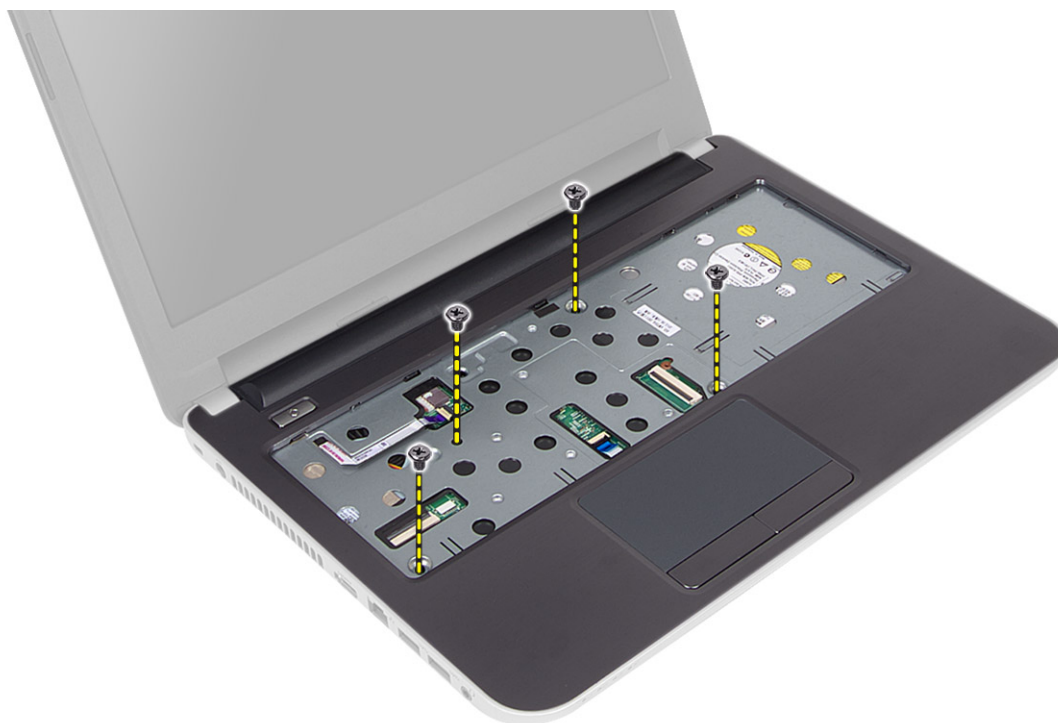
1. Vložte kartu WLAN do jej zásuvky.
2. Zatlačte kartu WLAN nadol a utiahnite skrutku, ktorá pripevňuje kartu WLAN k počítaču.
3. Pripojte anténne káble k príslušným konektorom podľa označenia na karte WLAN.
4. Nainštalujte nasledujúce komponenty:
  - a) prístupový panel
  - b) batéria
5. Postupujte podľa pokynov uvedených v časti *Po dokončení práce v počítači*.

## Demontáž opierky dlaní

1. Postupujte podľa pokynov uvedených v časti *Pred servisným úkonom v počítači*.
2. Demontujte nasledujúce komponenty:
  - a) batéria
  - b) karta SD
  - c) prístupový panel
  - d) klávesnica
3. Odskrutkujte skrutky, ktoré upevňujú opierku dlaní k počítaču.



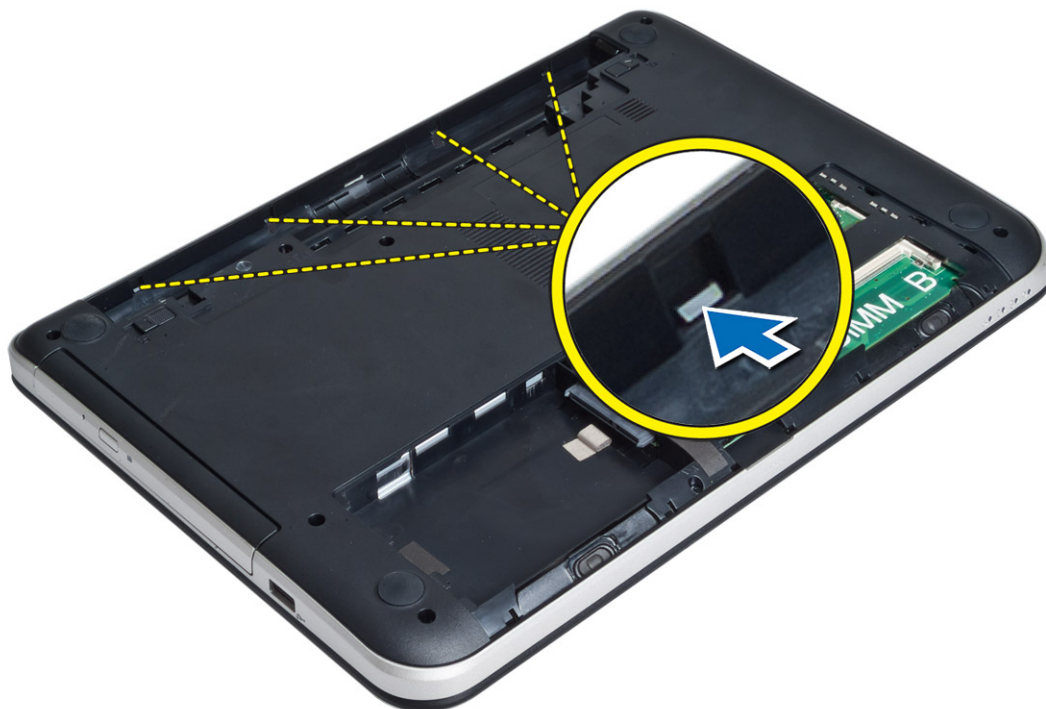
4. Obrátte počítač a demontujte skrutky, ktoré pripevňujú opierku dlaní k systémovej doske.



5. Odpojte dotykovú plochu a kábel tlačidla napájania od systémovej dosky.



6. Obráťte počítač a potlačením háčikov vnútri zásuvky na batériu uvoľnite opierku dlaní.



7. Obrátte počítač, uvolníte jazýčky na boku a vyberte opierku dlaní z počítača.

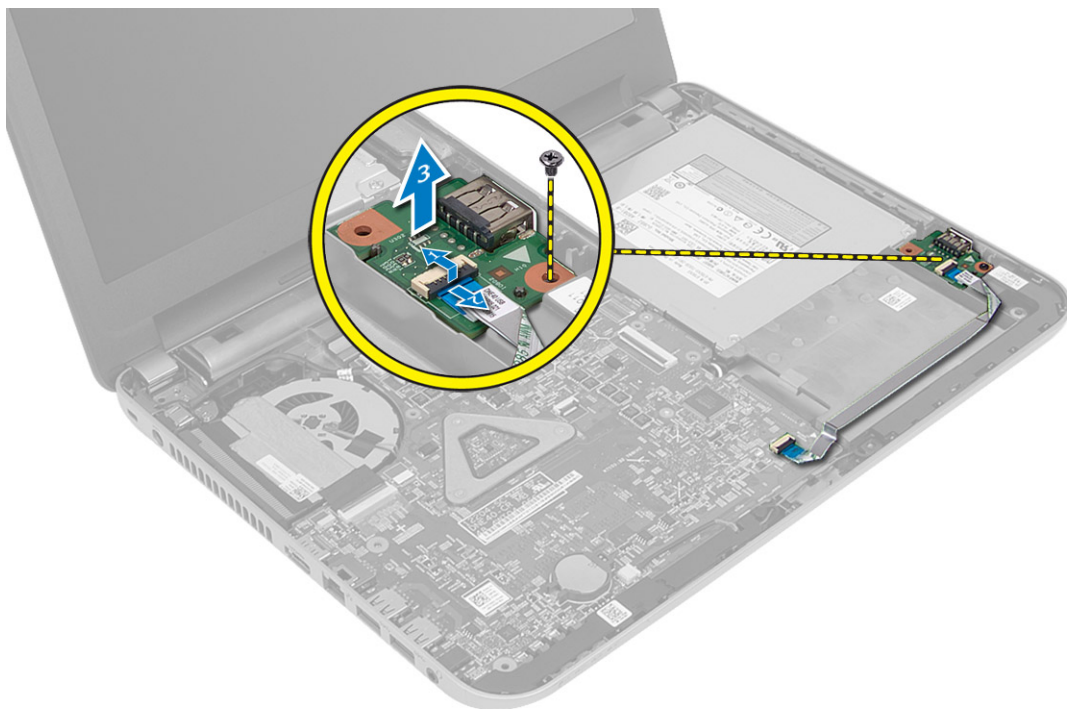


## Inštalácia opierky dlaní

1. Nastavte opierku dlaní na počítač a zatlačte ju tak, aby na všetkých stranách zapadla na svoje miesto.
2. Pripojte dotykovú plochu a kábel tlačidla napájania k systémovej doske.
3. Zaskrutkujte skrutky, ktoré držia opierku dlaní na systémovej doske.
4. Prevráťte počítač a zaskrutkujte skrutky, ktoré pripevňujú opierku dlaní k počítaču.
5. Nainštalujte nasledujúce komponenty:
  - a) klávesnica
  - b) prístupový panel
  - c) karta SD
  - d) batéria
6. Postupujte podľa pokynov uvedených v časti *Po dokončení práce v počítači*.

## Demontáž vstupno-výstupnej dosky

1. Postupujte podľa pokynov uvedených v časti *Pred servisným úkonom v počítači*.
2. Demontujte nasledujúce komponenty:
  - a) batéria
  - b) karta SD
  - c) prístupový panel
  - d) klávesnica
  - e) opierka dlaní
3. Odpojte vstupno-výstupný kábel, odskrutkujte skrutku, ktorá drží vstupno-výstupnú dosku v počítači, a vyberte vstupno-výstupnú dosku z počítača.

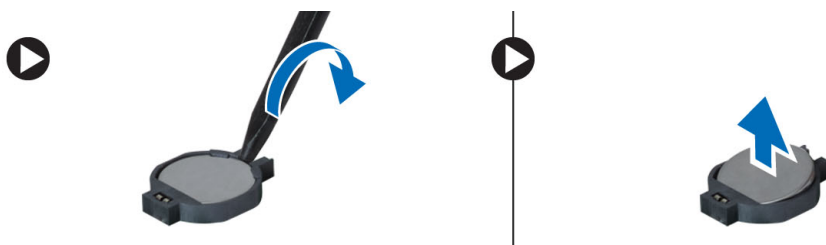


## Montáž vstupno-výstupnej dosky

1. Vložte vstupno-výstupnú dosku do jej zásuvky.
2. Uťahnutím skrutiek pripevnite V/V dosku k počítaču.
3. Pripojte vstupno-výstupný kábel k vstupno-výstupnej doske.
4. Nainštalujte nasledujúce komponenty:
  - a) opierka dlaní
  - b) klávesnica
  - c) prístupový panel
  - d) karta SD
  - e) batéria
5. Postupujte podľa pokynov uvedených v časti *Po dokončení práce v počítači*.

## Demontáž gombíkovej batérie

1. Postupujte podľa pokynov uvedených v časti *Pred servisným úkonom v počítači*.
2. Demontujte nasledujúce komponenty:
  - a) batéria
  - b) karta SD
  - c) prístupový panel
  - d) klávesnica
  - e) opierka dlaní
3. Vypáňte gombíkovú batériu zo systémovej dosky.



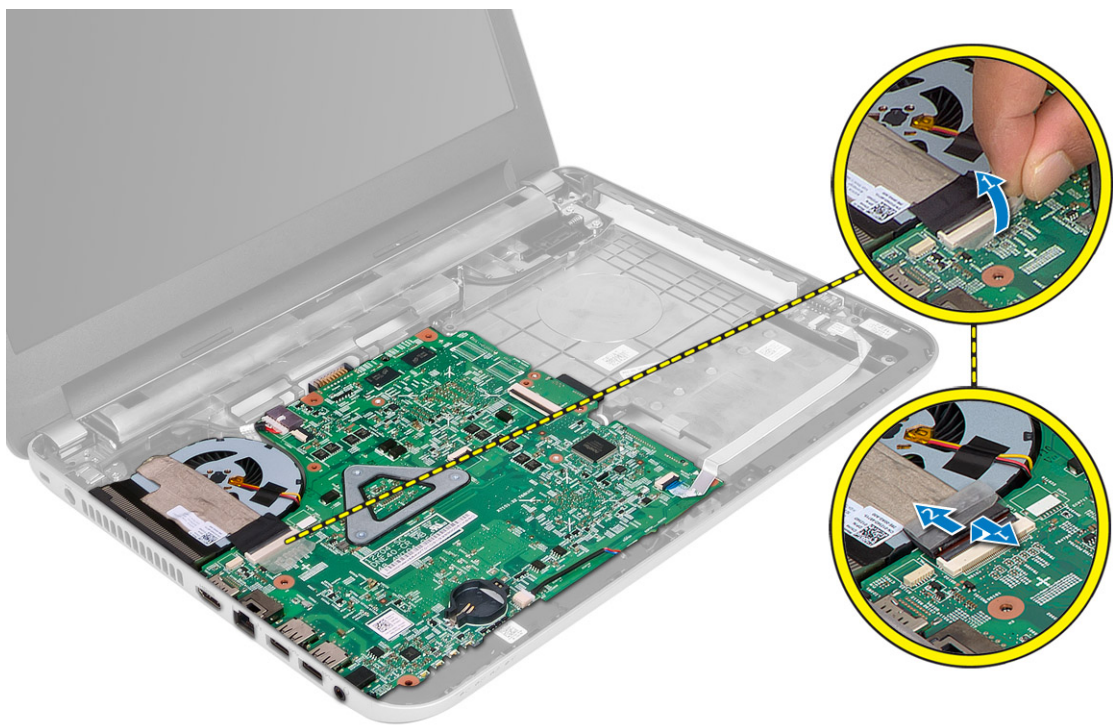
## Inštalácia gombíkovej batérie

1. Vložte gombíkovú batériu na miesto.
2. Nainštalujte nasledujúce komponenty:
  - a) opierka dlaní
  - b) klávesnica
  - c) prístupový panel
  - d) karta SD
  - e) batéria
3. Postupujte podľa pokynov uvedených v časti *Po dokončení práce v počítači*.

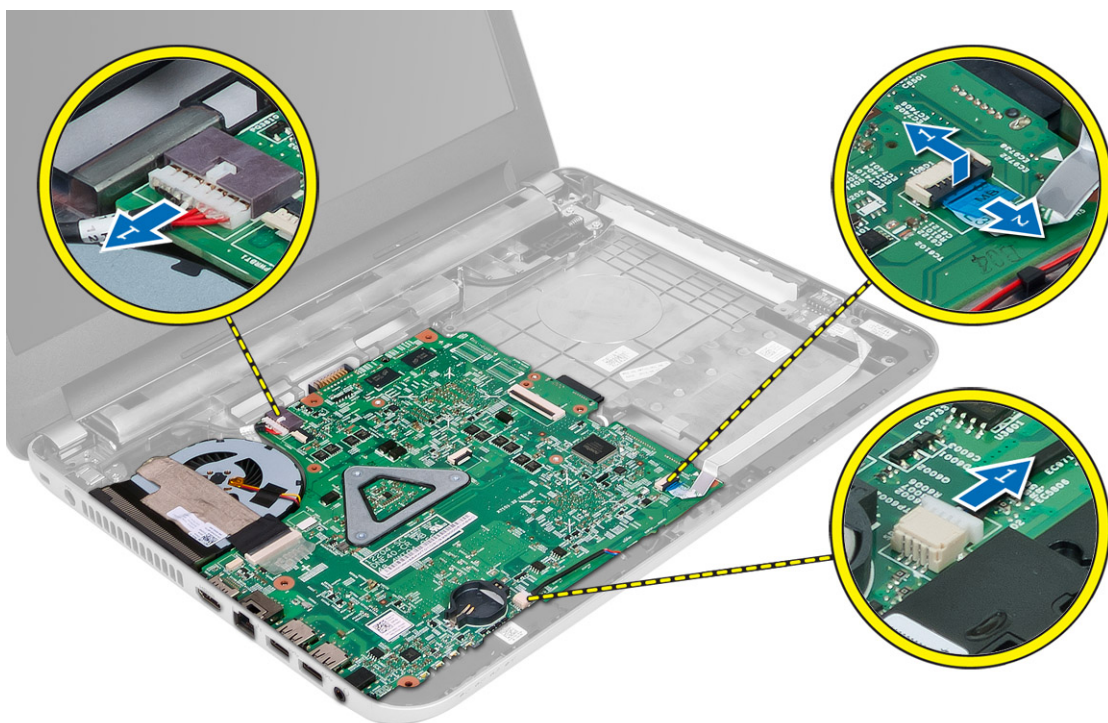


## Demontáž systémovej dosky

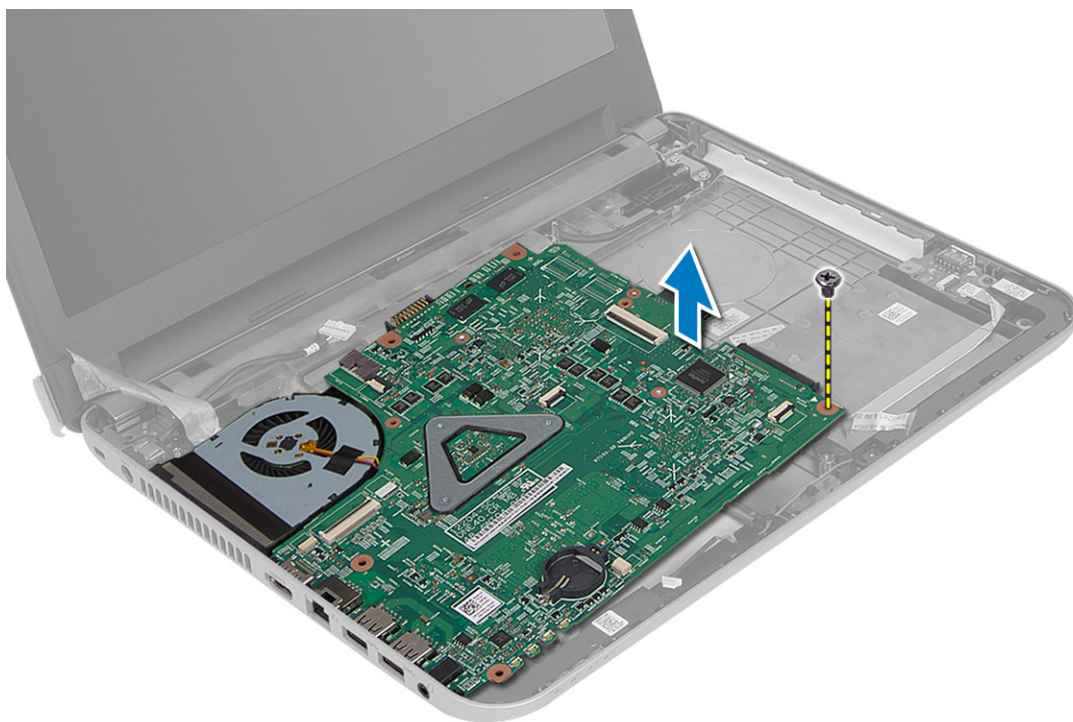
1. Postupujte podľa pokynov uvedených v časti *Pred servisným úkonom v počítači*.
2. Demontujte nasledujúce komponenty:
  - a) batéria
  - b) karta SD
  - c) prístupový panel
  - d) pamäťový modul
  - e) karta WLAN
  - f) pevný disk
  - g) optická jednotka
  - h) klávesnica
  - i) opierka dlaní
  - j) gombíková batéria
3. Odlepte pásku, ktorá zaisťuje kábel displeja na systémovej doske a odpojte kábel displeja.



4. Odpojte nasledujúce káble:
  - a) Port DC-In
  - b) reproduktor
  - c) vstupno-výstupná doska



5. Odmontujte skrutku, ktorá pripevňuje systémovú dosku k počítaču, a vyberte systémovú dosku z počítača.

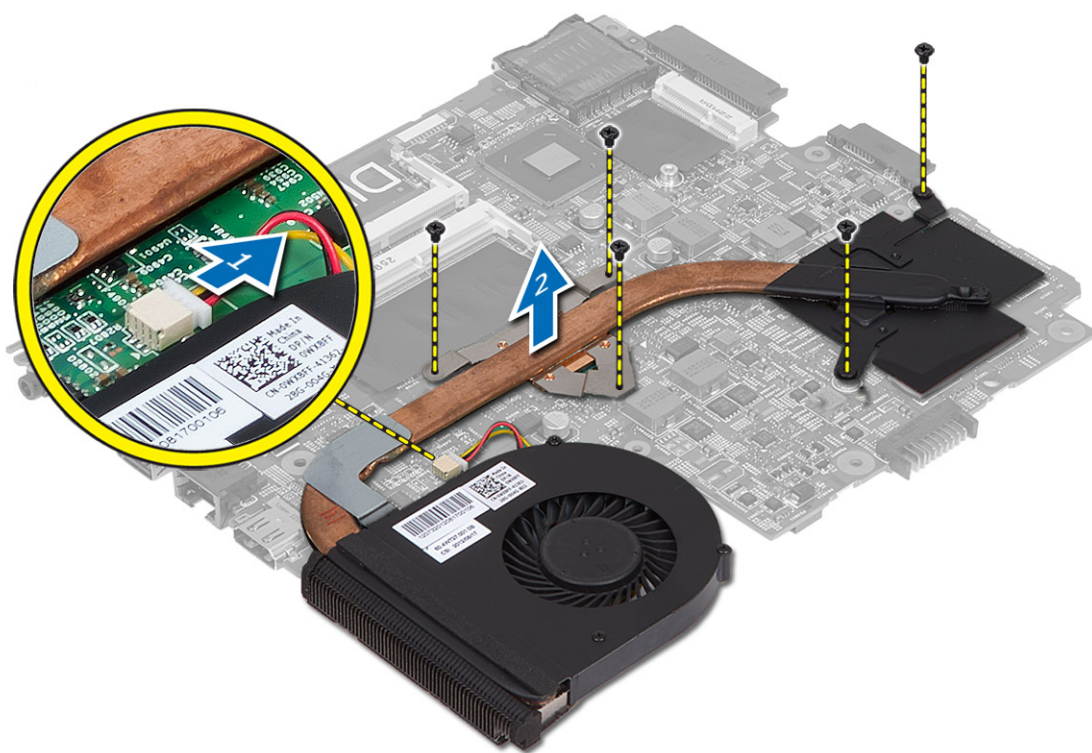


## Inštalácia systémovej dosky

1. Zarovnajte systémovú dosku na svojom mieste v počítači.
2. Utiahnite skrutku, ktorá pripevňuje systémovú dosku k počítaču.
3. Pripojte káble nasledujúcich komponentov:
  - a) displej
  - b) Port DC-In
  - c) reproduktor
  - d) vstupno-výstupná doska
4. Prilepením pásky upevnite kábel displeja k systémovej doske.
5. Nainštalujte nasledujúce komponenty:
  - a) gombíková batéria
  - b) opierka dlaní
  - c) klávesnica
  - d) optická jednotka
  - e) pevný disk
  - f) pamäťový modul
  - g) karta WLAN
  - h) prístupový panel
  - i) karta SD
  - j) batéria
6. Postupujte podľa pokynov uvedených v časti *Po dokončení práce v počítači*.

## Demontáž zostavy chladiča

1. Postupujte podľa pokynov uvedených v časti *Pred servisným úkonom v počítači*.
2. Demontujte nasledujúce komponenty:
  - a) batéria
  - b) karta SD
  - c) prístupový panel
  - d) pamäťový modul
  - e) karta WLAN
  - f) pevný disk
  - g) optická jednotka
  - h) klávesnica
  - i) opierka dlaní
  - j) systémová doska
3. Obráťte systémovú dosku a položte ju na vodorovný povrch.
4. Odpojte kábel ventilátora a odmontujte skrutky, ktoré pripevňujú zostavu chladiča k systémovej doske. Vyberte zostavu chladiča zo systémovej dosky.



## Inštalácia zostavy chladiča

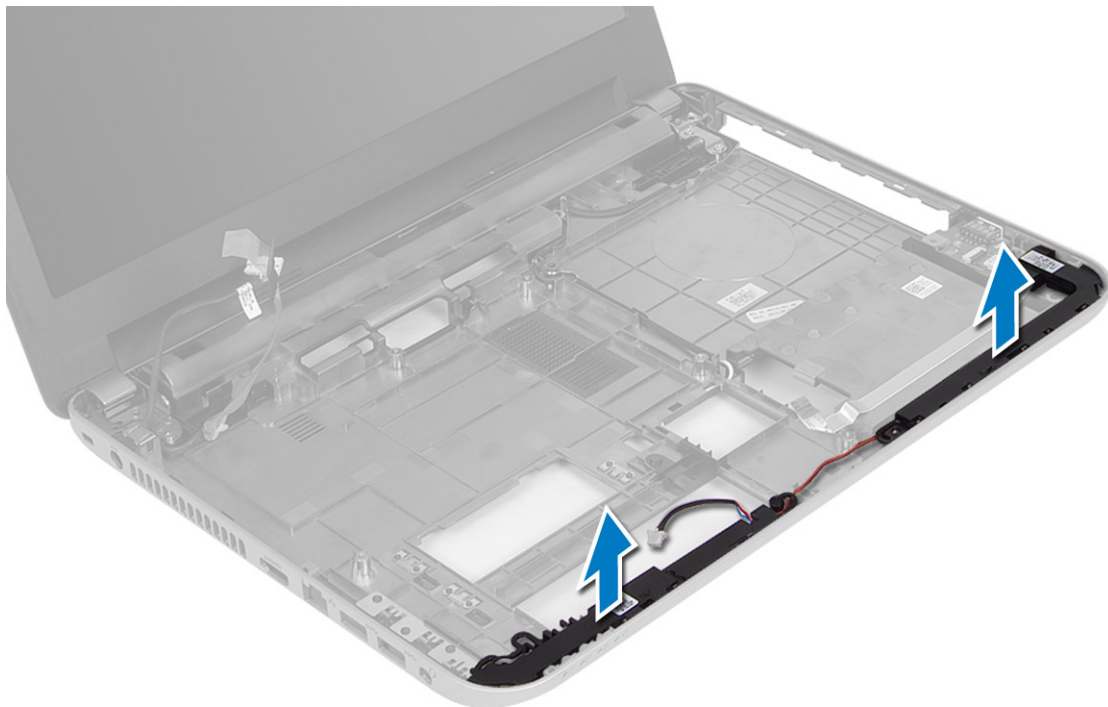
1. Zarovnajzte zostavu chladiča na svojom mieste na systémovej doske.
2. Zaskrutkujte skrutky, ktoré držia zostavu chladiča na systémovej doske.
3. Nainštalujte nasledujúce komponenty:
  - a) systémová doska
  - b) opierka dlaní
  - c) klávesnica
  - d) optická jednotka
  - e) pevný disk
  - f) pamäťový modul
  - g) karta WLAN
  - h) prístupový panel
  - i) karta SD
  - j) batéria
4. Postupujte podľa pokynov uvedených v časti *Po dokončení práce v počítači*.

## Demontáž reproduktorov

1. Postupujte podľa pokynov uvedených v časti *Pred servisným úkonom v počítači*.
2. Demontujte nasledujúce komponenty:
  - a) batéria

- b) karta SD
- c) prístupový panel
- d) pamäťový modul
- e) karta WLAN
- f) pevný disk
- g) optická jednotka
- h) klávesnica
- i) opierka dlaní
- j) systémová doska

3. Uvoľnite kábel reproduktora z vodiaceho kanála a vyberte reproduktory z počítača.

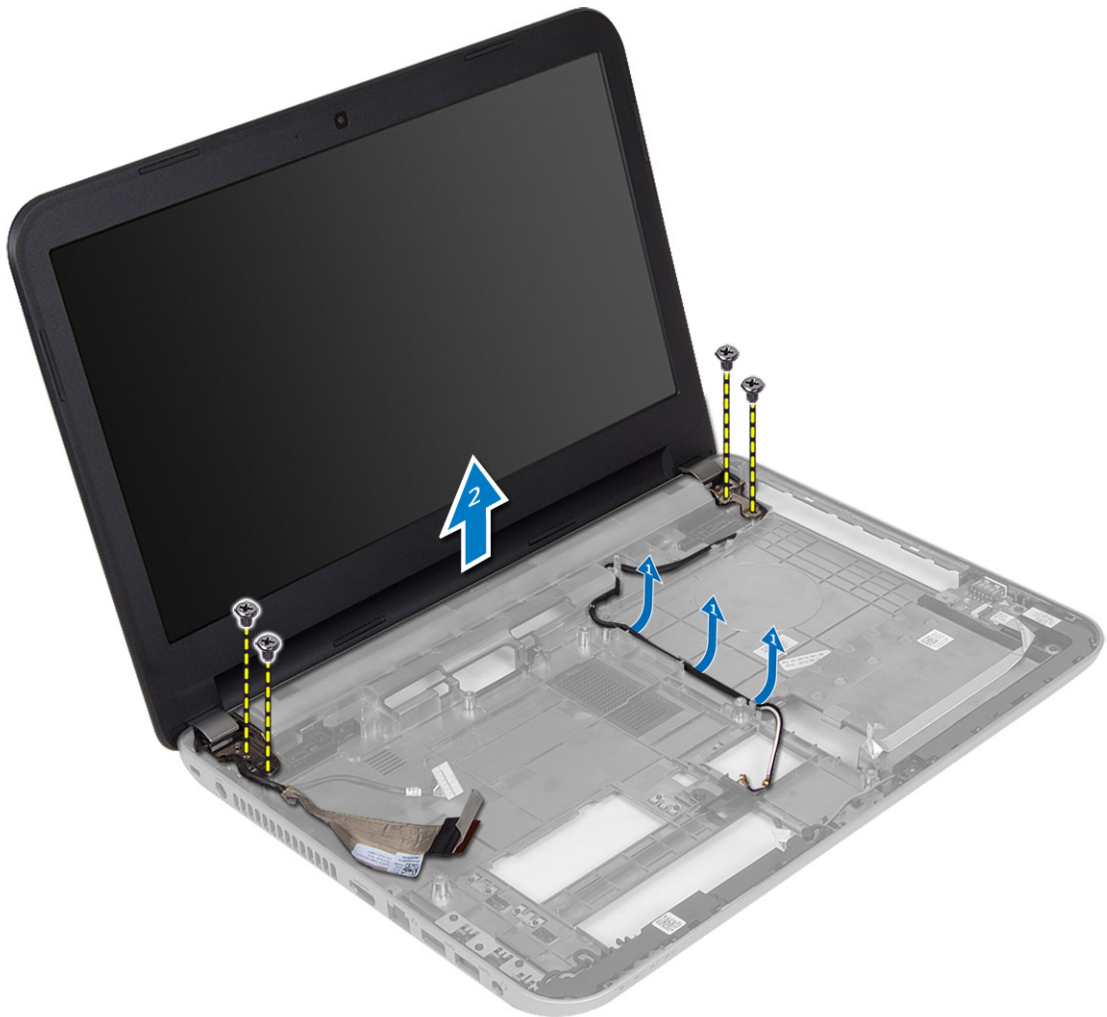


## Inštalácia reproduktorov

1. Umiestnite reproduktory na príslušnú zásuvku a ved'te káble v kanáloch.
2. Nainštalujte nasledujúce komponenty:
  - a) systémová doska
  - b) opierka dlaní
  - c) klávesnica
  - d) optická jednotka
  - e) pevný disk
  - f) pamäťový modul
  - g) karta WLAN
  - h) prístupový panel
  - i) karta SD
  - j) batéria
3. Postupujte podľa pokynov uvedených v časti *Po dokončení práce v počítači*.

## Demontáž zostavy displeja

1. Postupujte podľa pokynov uvedených v časti *Pred servisným úkonom v počítači*.
2. Demontujte nasledujúce komponenty:
  - a) batéria
  - b) karta SD
  - c) prístupový panel
  - d) pamäťový modul
  - e) karta WLAN
  - f) pevný disk
  - g) optická jednotka
  - h) klávesnica
  - i) opierka dlaní
  - j) systémová doska
3. Uvoľnite káble displeja a antény WLAN z ich vodiacich kanálov.
4. Odskrutkujte skrutky, ktoré pripevňujú zostavu displeja k počítaču.



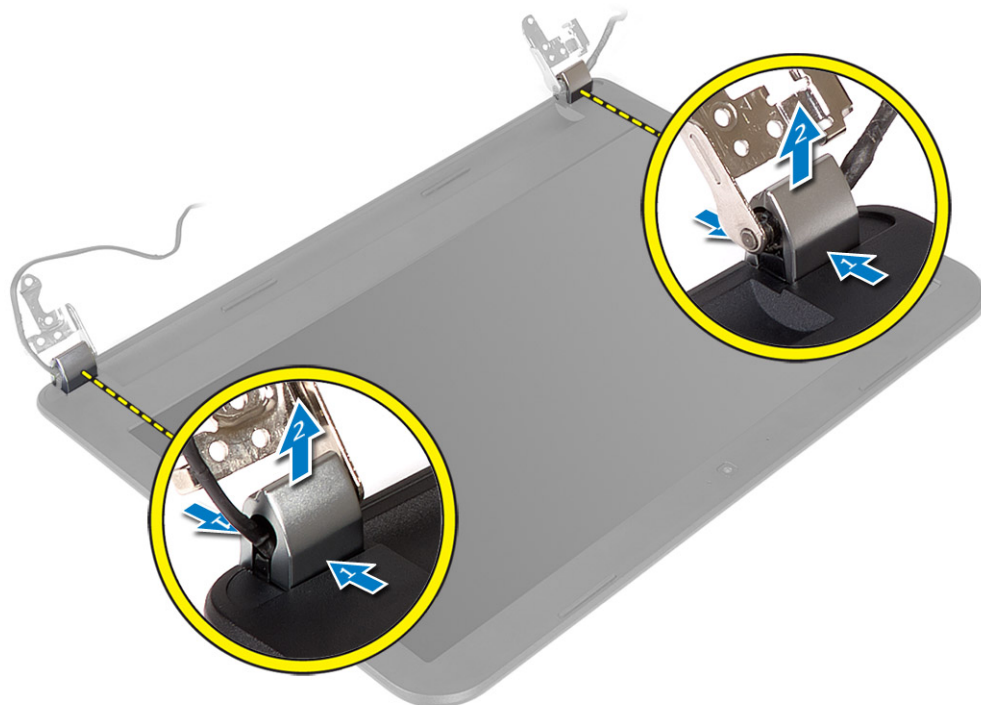
5. Nadvihnite a vytiahnite zostavu displeja z počítača.

## Inštalácia zostavy displeja

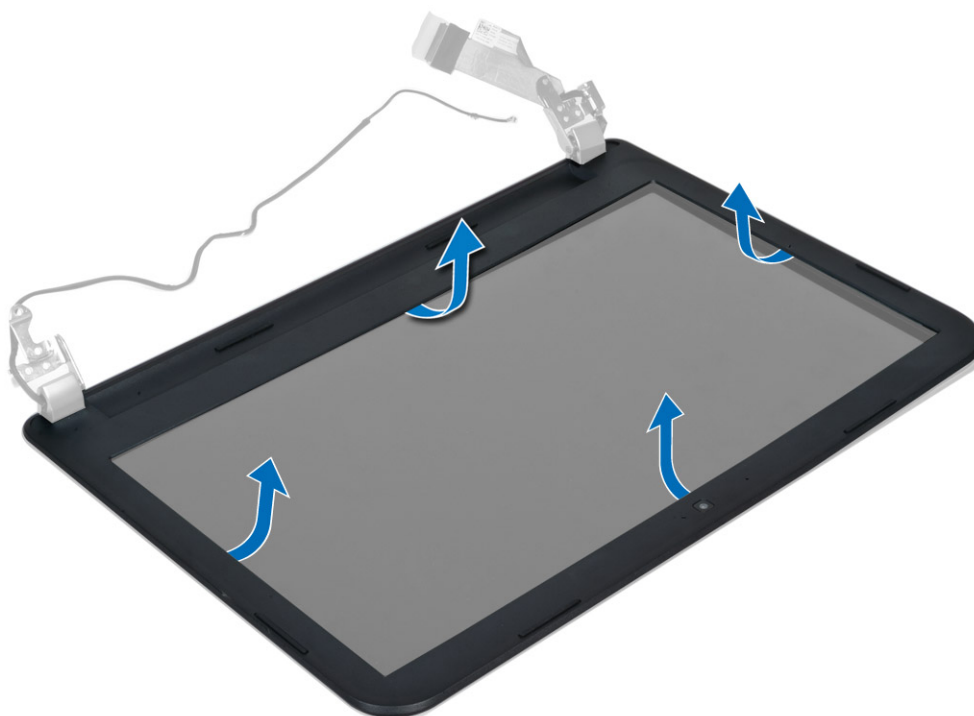
1. Položte zostavu displeja na počítač.
2. Utiahnite skrutky, ktoré držia zostavu displeja.
3. Vedzte káble displeja a antény WLAN v ich vodiacich kanáloch.
4. Nainštalujte nasledujúce komponenty:
  - a) systémová doska
  - b) opierka dlaní
  - c) klávesnica
  - d) optická jednotka
  - e) pevný disk
  - f) pamäťový modul
  - g) karta WLAN
  - h) prístupový panel
  - i) karta SD
  - j) batéria
5. Postupujte podľa pokynov uvedených v časti *Po dokončení práce v počítači*.

## Demontáž rámu displeja

1. Postupujte podľa pokynov uvedených v časti *Pred servisným úkonom v počítači*.
2. Demontujte nasledujúce komponenty:
  - a) batéria
  - b) karta SD
  - c) prístupový panel
  - d) pamäťový modul
  - e) karta WLAN
  - f) pevný disk
  - g) optická jednotka
  - h) klávesnica
  - i) opierka dlaní
  - j) systémová doska
  - k) zostava displeja
3. Stlačte kryty závesov na boku. Nadvihnite a odstráňte kryty závesov z počítača.



4. Vypáčte okraje rámu displeja. Odnímate rám displeja od počítača.



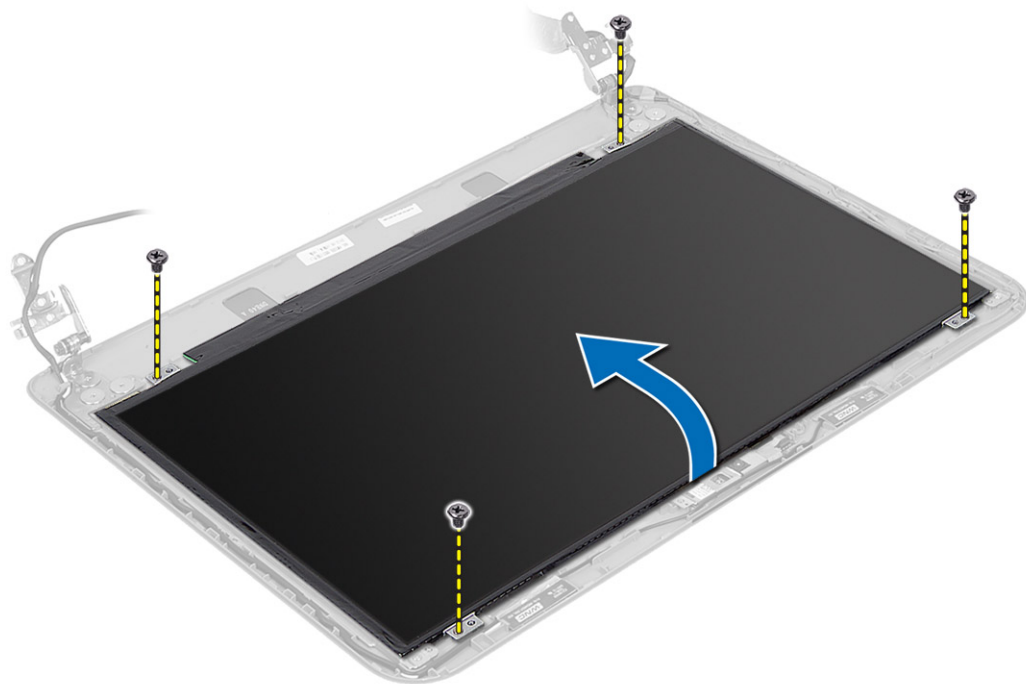


## Inštalácia rámu displeja

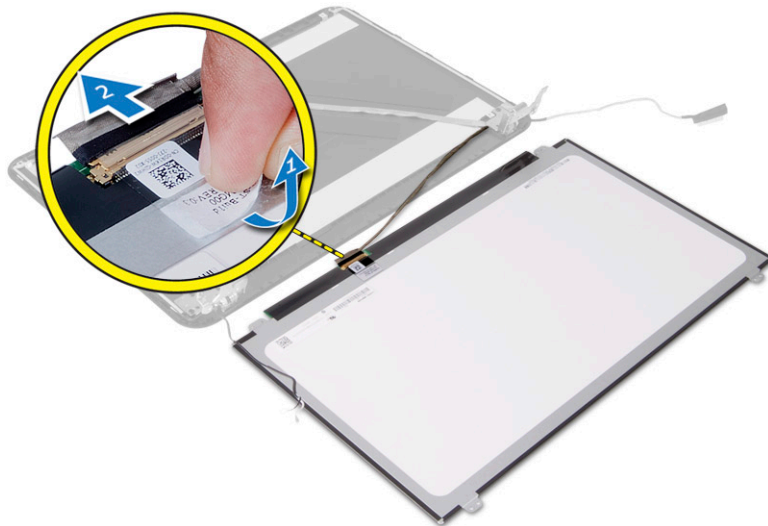
1. Priložte rám displeja na správne miesto a zacvaknite ho.
2. Zarovnajte kryty závesov na zostave displeja a zacvaknite kryty závesov na miesto.
3. Nainštalujte nasledujúce komponenty:
  - a) zostava displeja
  - b) systémová doska
  - c) opierka dlaní
  - d) klávesnica
  - e) optická jednotka
  - f) pevný disk
  - g) pamäťový modul
  - h) karta WLAN
  - i) prístupový panel
  - j) karta SD
  - k) batéria
4. Postupujte podľa pokynov uvedených v časti *Po dokončení práce v počítači*.

## Demontáž panela displeja

1. Postupujte podľa pokynov uvedených v časti *Pred servisným úkonom v počítači*.
2. Demontujte nasledujúce komponenty:
  - a) batéria
  - b) karta SD
  - c) prístupový panel
  - d) pamäťový modul
  - e) karta WLAN
  - f) pevný disk
  - g) optická jednotka
  - h) klávesnica
  - i) opierka dlaní
  - j) systémová doska
  - k) zostava displeja
  - l) rám displeja
  - m) závesy displeja
3. Odskrutkujte skrutky, ktoré držia panel displeja na zostave displeja. Nadvihnite a obráťte panel displeja, aby ste získali prístup ku káblu displeja.



4. Odlúpnite pásku, ktorá drží kábel displeja a odpojte kábel od konektora. Vyberte panel displeja zo zostavy displeja.



## Inštalácia panela displeja

1. Pripojte kábel displeja k panelu displeja.
2. Lepiacou páskou uchyťte kábel displeja.
3. Umiestnite panel displeja na zostavu displeja.
4. Utiahnutím skrutiek upevnite panel displeja k zostave displeja.
5. Nainštalujte nasledujúce komponenty:

- a) závesy displeja
- b) rám displeja
- c) zostava displeja
- d) systémová doska
- e) opierka dlaní
- f) klávesnica
- g) optická jednotka
- h) pevný disk
- i) pamäťový modul
- j) karta WLAN
- k) prístupový panel
- l) karta SD
- m) batéria

6. Postupujte podľa pokynov uvedených v časti *Po dokončení práce v počítači*.

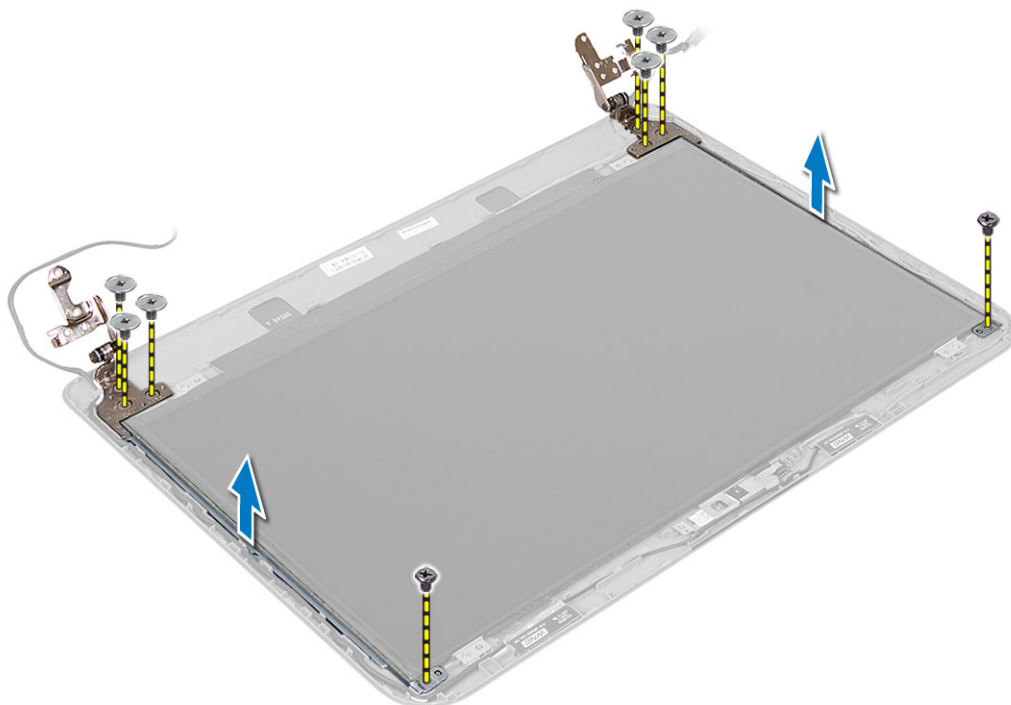
## Demontáž závesov displeja

1. Postupujte podľa pokynov uvedených v časti *Pred servisným úkonom v počítači*.

2. Demontujte nasledujúce komponenty:

- a) batéria
- b) karta SD
- c) prístupový panel
- d) pamäťový modul
- e) karta WLAN
- f) pevný disk
- g) optická jednotka
- h) klávesnica
- i) opierka dlaní
- j) systémová doska
- k) zostava displeja
- l) rám displeja

3. Odskrutkujte skrutky, ktoré držia závesy displeja na zostave displeja. Vydvihnite závesy displeja z panela displeja.



## Montáž závesov displeja

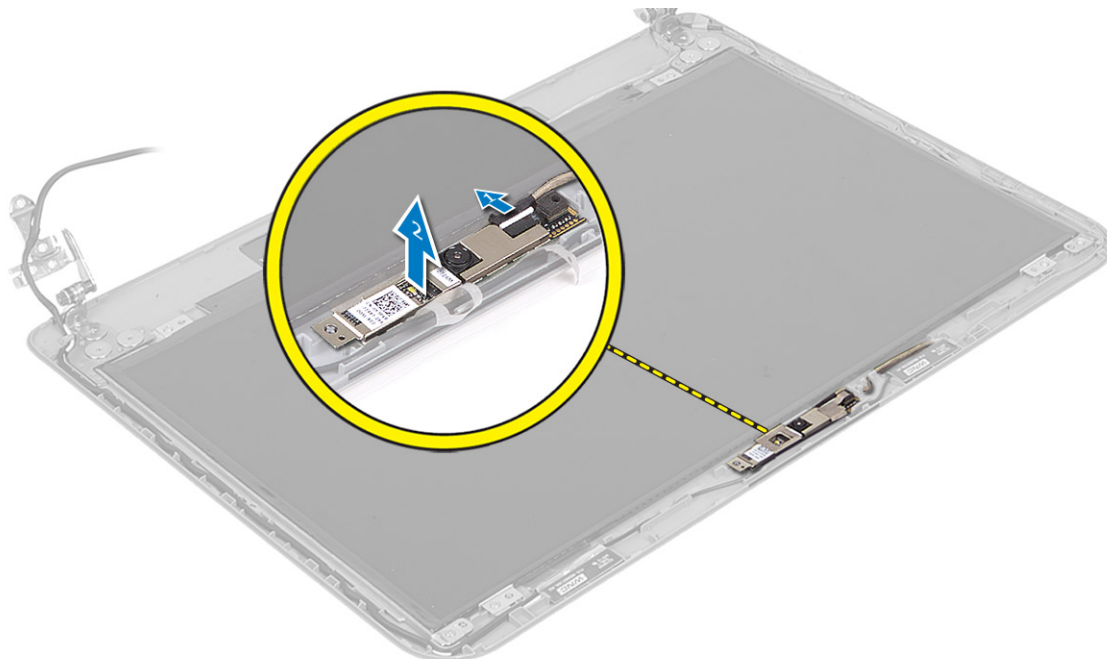
1. Umiestnite závesy displeja na miesto.
2. Utiahnutím skrutiek pripevnite závesy displeja k zostave displeja.
3. Nainštalujte nasledujúce komponenty:
  - a) rám displeja
  - b) zostava displeja
  - c) systémová doska
  - d) opierka dlaní
  - e) klávesnica
  - f) optická jednotka
  - g) pevný disk
  - h) pamäťový modul
  - i) karta WLAN
  - j) prístupový panel
  - k) karta SD
  - l) batéria
4. Postupujte podľa pokynov uvedených v časti *Po dokončení práce v počítači*.

## Demontáž modulu kamery

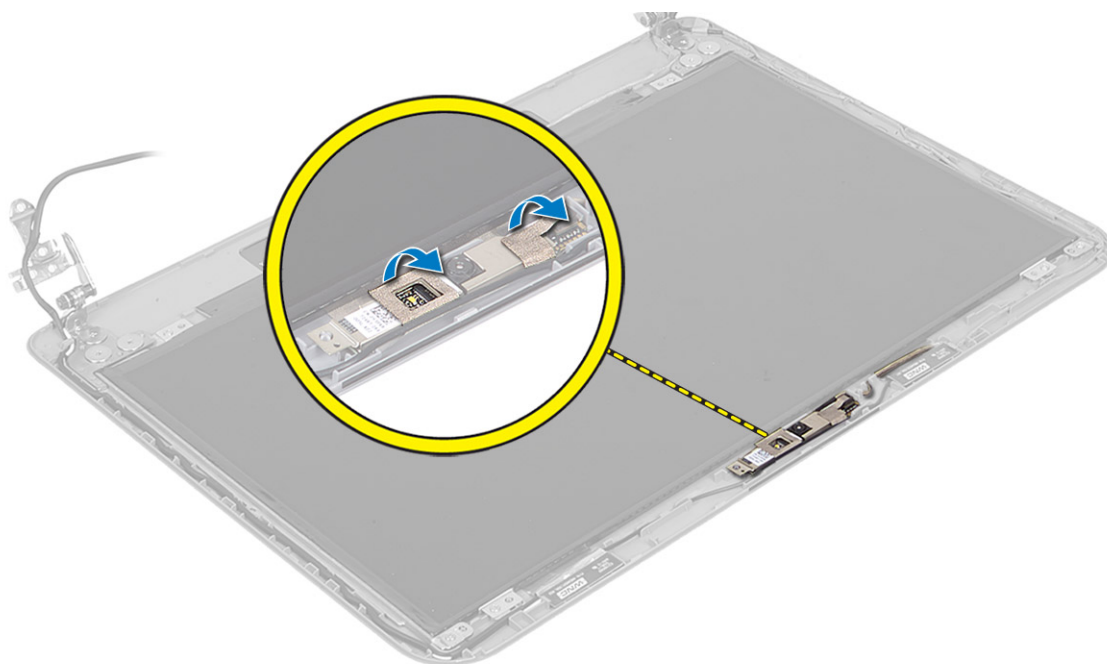
1. Postupujte podľa pokynov uvedených v časti *Pred servisným úkonom v počítači*.
2. Demontujte nasledujúce komponenty:
  - a) batéria
  - b) karta SD

- c) prístupový panel
- d) pamäťový modul
- e) karta WLAN
- f) pevný disk
- g) optická jednotka
- h) klávesnica
- i) opierka dlaní
- j) systémová doska
- k) zostava displeja
- l) rám displeja

3. Odpojte kábel kamery od konektora na module kamery.



4. Nadvihnite a vyberte kameru zo zostavy displeja.



## Montáž modulu kamery

1. Pripojte kábel kamery ku konektoru na module kamery.
2. Zarovnajzte modul kamery na svojom mieste v počítači.
3. Nainštalujte nasledujúce komponenty:
  - a) rám displeja
  - b) zostava displeja
  - c) systémová doska
  - d) opierka dlaní
  - e) klávesnica
  - f) optická jednotka
  - g) pevný disk
  - h) pamäťový modul
  - i) karta WLAN
  - j) prístupový panel
  - k) karta SD
  - l) batéria
4. Postupujte podľa pokynov uvedených v časti *Po dokončení práce v počítači*.

## Program System Setup (Nastavenie systému)

Program System Setup umožní spravovanie hardvéru vášho počítača a zadanie nastavení na úrovni systému BIOS. Z programu System Setup môžete:

- Zmeniť informácie NVRAM po pridaní alebo odstránení hardvéru počítača
- Zobrazit' konfiguráciu systémového hardvéru
- Povolit' alebo zakázat' integrované zariadenia
- Nastaviť hraničné hodnoty týkajúce sa výkonu a správy napájania
- Spravovať zabezpečenie vášho počítača


### Zavádzacia postupnosť

Zavádzacia postupnosť umožní obísť poradie zavádzacích zariadení definované v nástroji System Setup a zaviesť systém priamo z určeného zariadenia (napríklad z optickej jednotky alebo pevného disku). Počas automatického testu po zapnutí počítača (POST), keď sa objaví logo Dell, môžete:


- Spustíte program System Setup stlačením klávesu <F2>
- Otvorte ponuku na jednorazové zavedenie systému stlačením klávesu <F12>

Ponuka na jednorazové zavedenie systému zobrazí zariadenia, z ktorých je možné zaviesť systém, a možnosť diagnostiky. Možnosti ponuky zavádzania sú:

- Removable Drive (Vymeniteľná jednotka) (ak je k dispozícii)
- STXXXX Drive (Jednotka STXXXX)

 **POZNÁMKA:** XXX označuje číslo jednotky SATA.


- Optical Drive (Optická jednotka)
- Diagnostics (Diagnostika)

 **POZNÁMKA:** Ak zvolíte možnosť Diagnostics, zobrazí sa obrazovka **diagnostiky ePSA**.


Obrazovka s postupnosťou zavádzania systému zobrazí aj možnosť prístupu k obrazovke programu System Setup.

### Navigačné klávesy


Nasledujúca tabuľka popisuje navigačné klávesy pre nastavenie systému.

 **POZNÁMKA:** Väčšina zmien, ktoré vykonáte v nastaveniach systému, sa zaznamená, ale bude neúčinná, kým nereštartujete systém.

**Tabuľka 1. Navigačné klávesy**

Klávesy	Navigácia
Šípka nahor	Prejde na predchádzajúce pole.
Šípka nadol	Prejde na nasledujúce pole.
<Enter>	Umožní vybrať hodnotu vo zvolenom poli (ak je to možné) alebo nasleduje prepojenie v poli.
Medzerník	Rozbalí alebo zbalí rozbal'ovací zoznam, ak je to možné.
<Tab>	Presunie kurzor do nasledujúcej oblasti.
	 <b>POZNÁMKA:</b> Len pre štandardný grafický prehliadač.
<Esc>	Keď prezeráte hlavnú obrazovku, prejde na predchádzajúcu stránku. Po stlačení klávesu <Esc> na hlavnej obrazovke sa zobrazí správa, ktorá vás upozorní na uloženie neuložených zmien a reštartuje systém.
<F1>	Zobrazí pomocníka programu System Setup.

## Možnosti programu System Setup

 **POZNÁMKA:** Možnosti nastavenia systému sa môžu líšiť v závislosti od modelu počítača.

Karta Main (Hlavné) obsahuje primárne hardvérové možnosti počítača. Nasledujúca tabuľka uvádza definície funkcií jednotlivých možností.

**Tabuľka 2. Main Options (Hlavné nastavenia)**

Možnosť	Popis
System Time	Umožní obnoviť čas vnútorných hodín počítača.
System Date	Umožní obnoviť dátum vnútorného kalendára počítača.
BIOS Version	Zobrazí číslo revízie BIOS.
Product Name	Zobrazí názov produktu a číslo modelu.
Service Tag	Zobrazí servisný štítok počítača.
Asset Tag	Zobrazuje inventárny štítok počítača (ak je k dispozícii).
CPU Type	Zobrazí typ procesora.
CPU Speed	Zobrazí frekvenciu procesora.
CPU ID	Zobrazí identifikátor procesora.
CPU Cache	



Možnosť		Popis
	L1 Cache	Zobrazuje veľkosť vyrovnávacej pamäte úrovne 1 procesora.
	L2 Cache	Zobrazuje veľkosť vyrovnávacej pamäte úrovne 2 procesora.
	L3 Cache	Zobrazuje veľkosť vyrovnávacej pamäte úrovne 3 procesora.
Fixed HDD		Zobrazí číslo modelu a kapacitu pevného disku.
SATA ODD		Zobrazí číslo modelu a kapacitu optického disku.
AC Adapter Type		Zobrazí typ sieťového adaptéra.
System Memory		Zobrazí veľkosť pamäte nainštalovanej do počítača
Extended Memory		Zobrazí veľkosť rozšírenej pamäte nainštalovanej do počítača.
Memory Speed		Zobrazí rýchlosť pamäte.

Karta Advanced (Rozšírené) umožní nastavenie rôznych funkcií, ktoré majú vplyv na výkon počítača. Nasledujúca tabuľka definuje funkciu jednotlivých možností a ich predvolené hodnoty.

**Tabuľka 3. Advance Options (Rozšírené možnosti)**

Možnosť	Popis
Intel SpeedStep	Povolenie alebo zakázanie funkcie Intel SpeedStep. Predvoleným nastavením je <b>Enabled</b> (Povolené)
Virtualization	Povolenie alebo zakázanie funkcie Intel Virtualization . Predvoleným nastavením je <b>Enabled</b> (Povolené)
Integrated NIC	Povolenie alebo zakázanie napájania sieťovej karty na doske. Predvoleným nastavením je <b>Enabled</b> (Povolené)
USB Emulation	Povolenie alebo zakázanie funkcie USB Emulation. Predvoleným nastavením je <b>Enabled</b> (Povolené)
USB Wake Support	Povolí prebudenie počítača z pohotovostného režimu zariadeniami USB. Táto funkcia je aktívna, len ak je pripojený napájací adaptér. Predvoleným nastavením je <b>Disabled</b> (Zakázané)
SATA Operation	Zmena režimu radiča disku SATA na hodnotu ATA alebo AHCI. Predvoleným nastavením je <b>AHCI</b>

Možnosť	Popis
Adapter Warnings	Povoľuje alebo zakazuje varovania adaptéra. Predvoleným nastavením je <b>Enabled</b> (Povolené)
Function Key Behavior	Špecifikuje správanie funkčných klávesov <Fn>. Predvoleným nastavením je <b>Function key first</b> (Funkčné klávesy najprv)
Battery Health	Zobrazí technický stav batérie.
Miscellaneous Devices	Tieto polia umožnia zapnúť alebo vypnúť rôzne zariadenia na doske.
External USB Ports	Povoľuje alebo zakazuje externé porty USB. Predvoleným nastavením je <b>Enabled</b> (Povolené)
Microphone	Povoľuje alebo zakazuje použitie mikrofónu. Predvoleným nastavením je <b>Enabled</b> (Povolené)
USB debug	Povoľuje alebo zakazuje odlaďovanie cez port USB. Predvoleným nastavením je <b>Disabled</b> (Zakázané)

Na karte Security (Zabezpečenie) sa zobrazuje stav zabezpečenia a pomocou tejto karty je možné riadiť funkcie zabezpečenia v počítači.

**Tabuľka 4. Bezpečnostné nastavenia**

Možnosť	Popis
Unlock Setup Status	Zobrazuje stav nastavovania. Predvoleným nastavením je <b>Unlocked</b> (Odomknuté)
Admin Password Status	Zobrazuje stav hesla správcu. Predvoleným nastavením je <b>Not Set</b> (Nenastavené)
System Password Status	Zobrazuje stav systémového hesla. Predvoleným nastavením je <b>Not Set</b> (Nenastavené)
HDD Password Status	Zobrazuje stav hesla pevného disku. Predvoleným nastavením je <b>Not Set</b> (Nenastavené)
Set Admin Password	Umožňuje nastaviť heslo správcu.
Set System Password	Umožňuje nastaviť systémové heslo.
Set HDD Password	Umožňuje nastaviť heslo pevného disku.
Password Change	Umožňuje pridávať alebo odstraňovať oprávnenia na zmenu hesiel.
Computrace	Povoľuje alebo zakazuje funkciu Computrace v počítači.
Secure Boot Mode	Umožňuje vybrať režim bezpečného zavádzania. <ul style="list-style-type: none"> <li>• <b>Štandardné</b></li> <li>• <b>Custom (Vlastné)</b></li> </ul> Predvoleným nastavením je <b>Standard</b> (Štandardné).

Karta Boot (Zavedenie) umožní zmeniť postupnosť zavádzania systému.

**Tabuľka 5. Boot Options (Možnosti zavedenia)**



Možnosť	Popis
Fast Boot	Umožňuje vykonať rýchle spustenie systému vášho počítača. Predvoleným nastavením je <b>Enabled</b> (Povolené).
Secure Boot	Umožňuje vykonať bezpečné spustenie systému vášho počítača. Predvoleným nastavením je <b>Enabled</b> (Povolené).
Load Legacy Option ROM	Umožní načítať staršie pamäte. Predvoleným nastavením je <b>Disabled</b> (Zakázané)
Boot List Option	Zobrazí možnosti zavádzania systému počítača. Predvoleným nastavením je <b>UEFI</b>
Secure Boot Mode	Umožňuje bezpečné zavedenie systému. Predvoleným nastavením je <b>Standard</b> (Štandardné)
Restore Factory Defaults	Umožňuje vám obnoviť predvolené hodnoty z výroby.
Delete all Security Boot Keys	Umožňuje vymazať všetky kľúče bezpečného spustenia.
Add Boot Option	Umožňuje pridať možnosť zavedenia systému.
Delete Boot Option	Umožňuje odstrániť možnosť zavedenia systému.
View Boot Option Priorities	Umožňuje nastaviť priority poradia zavádzania systému.

**Tabuľka 6. Exit (Skončiť)**

Možnosť	Popis
Exit Savings Changes	Umožňuje ukončiť nastavovanie s uložením zmien.
Save Change Without Exit	Umožňuje uložiť zmeny bez ukončenia nastavovania.
Exit Discarding Changes	Umožňuje ukončiť nastavovanie bez uloženia zmien.
Load Optimal Defaults	Umožní načítať optimálne predvolené hodnoty.
Discard Changes	Umožňuje zrušiť zmeny.

## Aktualizácia systému BIOS

Odporúča sa aktualizovať BIOS (nastavenie systému) v prípade výmeny systémovej dosky alebo ak je k dispozícii aktualizácia. Pre laptopy sa uistite, že batéria počítača je úplne nabitá a pripojená k elektrickej zásuvke

1. Reštartujte počítač.
2. Chodíte na stránku [dell.com/support](http://dell.com/support).
3. Ak máte servisný štítko alebo kód expresného servisu svojho počítača:
  -  **POZNÁMKA:** Ak chcete nájsť svoj servisný štítko, kliknite na možnosť **Where is my Service Tag?** (Kde nájdem svoj servisný štítko?)
  -  **POZNÁMKA:** Ak nemôžete nájsť svoj servisný štítko, kliknite na možnosť **Detect Service Tag** (Zistiť servisný štítko). Postupujte podľa pokynov na obrazovke.
4. Zadajte **Service Tag** (Servisný štítko) alebo **Express Service Code** (Kód expresného servisu) a kliknite na tlačidlo **Submit** (Odoslať).

5. Ak nemôžete nájsť svoj servisný štítok, kliknite na kategóriu produktu svojho počítača.
6. Vyberte zo zoznamu **Product Type** (Typ produktu).
7. Vyberte model svojho počítača a objaví sa stránka **Product Support** (Podpora produktu) vášho počítača.
8. Kliknite na položku **Drivers & Downloads** (Ovládače a prevzatia).
9. Na obrazovke Ovládače a prevzatia v rozbaľovacom zozname **Operating System** (Operačný systém) vyberte možnosť **BIOS**.
10. Nájdite najnovší súbor BIOS a kliknite na tlačidlo **Download File** (Prevziať súbor).
11. V okne **Please select your download method below** (Vyberte spôsob preberania nižšie) vyberte želaný spôsob preberania a kliknite na tlačidlo **Download File** (Prevziať súbor).  
Zobrazí sa okno **File Download** (Prevziať súbor).
12. Kliknutím na možnosť **Save** (Uložiť) uložte súbor do svojho počítača.
13. Kliknutím na možnosť **Run** (Spustiť) nainštalujte aktualizované nastavenia do svojho počítača.  
Postupujte podľa pokynov na obrazovke.


## Systémové heslo a heslo pre nastavenie

Môžete vytvoriť systémové heslo a heslo pre nastavenie pre zabezpečenie vášho počítača.

Typ hesla	Popis
<b>Systémové heslo</b>	Heslo, ktoré musíte zadať pre prihlásenie sa do systému.
<b>Heslo pre nastavenie</b>	Heslo, ktoré musíte zadať pre vstup a zmeny nastavení systému BIOS vášho počítača.


 **VAROVANIE:** Funkcie hesla poskytujú základnú úroveň zabezpečenia údajov vo vašom počítači.

 **VAROVANIE:** Ak váš počítač nie je uzamknutý a nie je pod dohľadom, ktokoľvek môže získať prístup k údajom uloženým v ňom.

 **POZNÁMKA:** Funkcie systémové heslo a heslo pre nastavenie sú vypnuté v čase dodávky vášho počítača.

### Nastavenie systémového hesla a hesla pre nastavenie

Môžete určiť nové **System Password** (Systémové heslo) a/alebo **Setup Password** (Heslo pre nastavenie) alebo zmeniť existujúce **System Password** (Systémové heslo) a/alebo **Setup Password** (Heslo pre nastavenie) iba ak má nastavenie **Password Status** (Stav hesla) hodnotu **Unlocked** (Odomknuté). Ak je stav hesla **Locked** (Zamknuté), nemôžete zmeniť systémové heslo.

 **POZNÁMKA:** Ak je prepojka hesla vyradená, existujúce systémové heslo a heslo pre nastavenie sa vymažú a pri prihlasovaní sa k počítaču nemusíte zadať systémové heslo.

Ak chcete spustiť nástroj na nastavenie systému, stlačte kláves <F2> ihneď po zapnutí alebo reštartovaní systému.

1. Na obrazovke **System BIOS** (Systém BIOS) alebo **System Setup** (Nastavenie systému) vyberte **System Security** (Zabezpečenie systému) a stlačte kláves <Enter>.  
Zobrazí sa okno **System Security** (Zabezpečenie systému).
2. Na obrazovke **System Security** (Zabezpečenie systému) skontrolujte, či je **Password Status** (Stav hesla) nastavené na **Unlocked** (Odomknuté).
3. Zvoľte **System Password** (Systémové heslo), zadajte systémové heslo a stlačte tlačidlo <Enter> alebo <Tab>.  
Pri priradovaní systémového hesla dodržujte nasledujúce pravidlá:
  - Heslo môže obsahovať maximálne 32 znakov.

- Heslo môže obsahovať čísla 0 – 9.
- Platné sú len malé písmená, veľké písmená nie sú povolené.
- Iba nasledujúce špeciálne znaky sú povolené: medzera, ("), (+), (,), (-), (.), (/), (:), ([), (\), (]), (^).

Na požiadanie zadajte systémové heslo znova.

4. Zadajte systémové heslo tak, ako ste to zadali predtým, a kliknite na tlačidlo **OK**.
5. Zvoľte **Setup Password** (Heslo pre nastavenie), zadajte svoje systémové heslo a stlačte tlačidlo <Enter> alebo <Tab>.

Zobrazí sa okno s výzvou, aby ste zadali heslo pre nastavenie znova.

6. Zadajte heslo pre nastavenie tak, ako ste to zadali predtým, a kliknite na tlačidlo **OK**.
7. Stlačte <Esc>, správa vás upozorní, aby ste uložili zmeny.
8. Stlačením klávesu <Y> uložte zmeny.

Počítač sa reštartuje.

## Vymazanie alebo zmena existujúceho systémového hesla a/alebo hesla pre nastavenie

Uistite sa, že **Password Status** (Stav hesla) je Unlocked (Odomknuté) (v nástroji System Setup) skôr, než sa pokúsíte vymazať alebo zmeniť existujúce systémové heslo a/alebo heslo pre nastavenie. Nemôžete vymazať alebo zmeniť existujúce systémové heslo alebo heslo pre nastavenie, ak je **Password Status** (Stav hesla) Locked (Zamknuté).

Ak chcete spustiť nástroj System Setup, stlačte kláves <F2> ihneď po zapnutí alebo reštartovaní systému.

1. Na obrazovke **System BIOS** (Systém BIOS) alebo **System Setup** (Nastavenie systému) vyberte **System Security** (Zabezpečenie systému) a stlačte kláves <Enter>.  
Zobrazí sa obrazovka **System Security** (Zabezpečenie systému).
2. Na obrazovke **System Security** (Zabezpečenie systému) skontrolujte, či je **Password Status** (Stav hesla) nastavené na **Unlocked** (Odomknuté).
3. Zvoľte **System Password** (Systémové heslo), zmeňte alebo vymažte systémové heslo a stlačte tlačidlo <Enter> alebo <Tab>.
4. Zvoľte **Setup Password** (Heslo pre nastavenie), zmeňte alebo vymažte heslo pre nastavenie a stlačte tlačidlo <Enter> alebo <Tab>.



**POZNÁMKA:** Ak zmeníte systémové heslo a/alebo heslo pre nastavenie, na výzvu zadajte nové heslo znova. Ak mažete systémové heslo a/alebo heslo pre nastavenie, na výzvu potvrdte mazanie.

5. Stlačte <Esc>, správa vás upozorní, aby ste uložili zmeny.
6. Stlačením tlačidla <Y> uložte zmeny a ukončíte program Nastavenie systému.  
Počítač sa reštartuje.



## Diagnostika

Ak zaznamenáte problém s vaším počítačom, pred tým, ako kontaktujete DELL kvôli technickej podpore, spustíte diagnostiku ePSA. Cieľom spustenia diagnostiky je otestovať hardvér vášho počítača bez potreby ďalšieho vybavenia a rizika straty údajov. Ak sa vám nepodarí odstrániť problém, personál servisu a podpory môže využiť výsledky diagnostiky, aby vám pomohol pri riešení problému.

### Diagnostika Vylepšené vyhodnotenie systému pred zavedením (Enhanced Pre-Boot System Assessment – ePSA)

Diagnostika ePSA (známa aj ako diagnostika systému) vykoná kompletnú kontrolu vášho hardvéru. Test ePSA je súčasťou systému BIOS spúšťa ho BIOS interne. Vstavaný diagnostický nástroj systému poskytuje balíček možností pre jednotlivé zariadenia alebo skupiny zariadení, ktorý vám umožní:

- Spustiť testy automaticky alebo v interaktívnom režime
- Opakovať testy
- Zobrazíť alebo uložiť výsledky testov
- Spustením podrobných testov zaviesť dodatočné testy kvôli získaniu ďalších informácií o zariadeniach, ktoré majú poruchu
- Zobrazíť hlásenia o stave, ktoré vás informujú, ak testy prebehli úspešne
- Zobrazíť chybové hlásenia, ktoré vás informujú, ak sa počas testov objavili nejaké problémy







**VAROVANIE:** Diagnostiku systému používajte len na testovanie vášho počítača. Použitie programu v iných počítačoch môže spôsobiť neplatné výsledky alebo chybové hlásenia.



**POZNÁMKA:** Niektoré testy niektorých zariadení vyžadujú interakciu používateľa. Vždy buďte pri termináli počítača počas behu diagnostických testov.

1. Zapnite počítač.
2. Keď sa počas zavádzania systému objaví logo Dell, stlačte kláves <F12>.
3. Na obrazovke ponuky zavádzania vyberte možnosť **Diagnostics** (Diagnostika).  
Zobrazí sa okno **Enhanced Pre-boot System Assessment** (Vylepšené vyhodnotenie systému pred zavedením), ktoré zobrazí všetky zariadenia zistené v počítači. Diagnostický nástroj spustí testy pre všetky zistené zariadenia.
4. Ak chcete spustiť diagnostický test pre konkrétne zariadenie, stlačte kláves <Esc> a kliknutím na tlačidlo **Yes** (Áno) zastavte diagnostický test.
5. Vyberte zariadenie na ľavej table a kliknite na položku **Run Tests** (Spustiť testy).
6. V prípade problémov sa zobrazia chybové kódy.  
Poznačte si chybový kód a obráťte sa na Dell.

## Indikátory stavu zariadenia

Ikona	Popis
	Rozsvieti sa po zapnutí počítača a bliká, keď sa počítač nachádza v režime správy napájania.
	Svieti, keď počítač číta alebo zapisuje údaje.
	Neprerušovaným svetlom alebo blikaním signalizuje stav nabitia batérie.
	Svieti, ak je povolená bezdrôtová sieť.



## Indikátory stavu batérie

Ak je počítač pripojený do elektrickej zásuvky, indikátor batérie funguje takto:

<b>Striedavo bliká nažlto a nabiele</b>	K notebooku je pripojený sieťový adaptér, ktorý spoločnosť Dell neoverila alebo ho nepodporuje.
<b>Striedavo bliká nažlto a svieti nabiele</b>	Dočasná porucha batérie s pripojeným napájacím adaptérom.
<b>Trvalo bliká nažlto</b>	Kritická porucha batérie s pripojeným napájacím adaptérom.
<b>Nesvieti</b>	Batéria je v režime plného nabitia s pripojeným napájacím adaptérom.
<b>Svieti nabiele</b>	Batéria je v režime nabíjania s pripojeným napájacím adaptérom.



## Technické údaje

 **POZNÁMKA:** Ponuka sa môže líšiť podľa oblasti. Ak chcete nájsť viac informácií o konfigurácii svojho počítača, kliknite na tlačidlo Štart  (ikona Štart) → **Pomoc a technická podpora**, potom vyberte možnosť zobrazenia informácií o počítači.

**Tabuľka 7. System Information**

Vlastnosť	Popis
Šírka zbernice DRAM	64 bitov a 128 bitov
Flash EPROM	8 MB

**Tabuľka 8. Procesor**

Vlastnosť	Popis
Typ	<ul style="list-style-type: none"> <li>• Intel Core i3 ULV (4. generácia)</li> <li>• Intel Core i5 ULV (4. generácia)</li> <li>• Intel Core i7 ULV (4. generácia)</li> </ul>
Vyrovnávací pamäť 1. úrovne (L1)	64 KB
Vyrovnávací pamäť 2. úrovne (L2)	256 KB
Vyrovnávací pamäť 3. úrovne (L3)	Až do 4 MB

**Tabuľka 9. Pamäť**

Vlastnosť	Popis
Pamäťový konektor	dva konektory DDR3L prístupné zvnútra
Kapacita pamäte	2 GB a 4 GB
Typ pamäte	1600 MHz (dvojkanálová konfigurácia DDR3L)
Minimálna pamäť	2 GB, 4 GB, 6 GB a 8 GB
Maximálna pamäť	8 GB

**Tabuľka 10. Audio**

Vlastnosť	Popis
Typ	dvojkanálové audio s vysokou rozlišovacou schopnosťou
Radič	Realtek ALC3223
Stereo konverzia	24-bitová (analog–digitál a digitál–analog)

<b>Vlastnosť</b>	<b>Popis</b>
Rozhranie	Zbernica Intel HDA
Reprodukory	2 x 2 W
Ovládanie hlasitosti	ponuka programu a klávesy na ovládanie médií na klávesnici

#### **Tabuľka 11. Video**

<b>Vlastnosť</b>	<b>Popis</b>
Typ videa	Integrované na systémovej doske / diskkrétne
Radič grafickej karty:	
UMA	Intel HD Graphics 4400 (zdieľaná pamäť)
Diskrétne	
Latitude 3440	NVIDIA GeForce GT740M (2 GB DDR3)
Latitude 3540	AMD Radeon HD 8850M (2 GB DDR5)
Dátová zbernica:	
Latitude 3440	64 bitov
Latitude 3540	128 bitov

#### **Tabuľka 12. Kamera**

<b>Vlastnosť</b>	<b>Popis</b>
Rozlíšenie kamery	0,92 megapixelov
Rozlíšenie videa (maximálne)	1280 x 720 (HD) pri 30 fps (maximálne)
Diagonálny pozorovací uhol	66°


#### **Tabuľka 13. Komunikácia**

<b>Vlastnosť</b>	<b>Popis</b>
Sieťový adaptér	10/100/1000 Mb/s Ethernet LAN na základnej doske (LOM)
Bezdrôtové pripojenie	<ul style="list-style-type: none"> <li>• Wi-Fi 802.11 b/g/n</li> <li>• bluetooth 4.0</li> </ul>

#### **Tabuľka 14. Porty a konektory**

<b>Vlastnosť</b>	<b>Popis</b>
Audio	jeden kombinovaný port pre slúchadlá/mikrofón (náhlavná súprava)
Vídeo	jeden 19-kolíkový port VGA
Sieťový adaptér	jeden port RJ45
USB:	
Latitude 3440	<ul style="list-style-type: none"> <li>• dva porty USB 3.0 (zadný s funkciou opravy zariadení)</li> </ul>

Vlastnosť	Popis
	<ul style="list-style-type: none"> <li>jeden port USB 2.0</li> </ul>
Latitude 3540	<ul style="list-style-type: none"> <li>dva porty USB 3.0 (zadný s funkciou opravy zariadení)</li> <li>dva porty USB 2.0</li> </ul>

 **POZNÁMKA:** Napájaný konektor USB 3.0 podporuje aj funkciu Microsoft Kernel Debugging. Porty sú identifikované v dokumentácii priloženej k vášmu počítaču.

Čítačka pamäťových kariet                      jedna zásuvka 4-v-1

#### Tabuľka 15. Displej

Vlastnosť	Latitude 3440	Latitude 3540
Typ	14,0" HD WLED	15,6" HD WLED
Výška	205,60 mm (8,09")	344,23 mm (13,55")
Šírka	320,90 mm (12,63")	193,54 (7,61")
Uhlopriečka	355,60 mm (14,00")	396,24 mm (15,60")
Aktívna oblasť (X/Y)	309,40 mm x 173,95 mm (12,18" x 6,85")	344,23 x 193,54 mm (13,55" x 7,61")
Maximálne rozlíšenie		1366 x 768 pixlov
Maximálny jas		200 nitov
Prevádzkový uhol	0° (zatvorený) až 135°	0° (zatvorený) až 140°
Obnovovacia frekvencia		60 Hz
Minimálne pozorovacie uhly:		
Vodorovný		40°/40°
Zvislý		10°/30°
Rozstup pixlov	0,2265 mm x 0,2265 mm	0,252 x 0,252 mm
Externý displej		VGA

#### Tabuľka 16. Klávesnica

Vlastnosť	Popis
Počet klávesov:	
Latitude 3440	USA 86, Brazília 87, Veľká Británia 87 a Japonsko 90
Latitude 3540	USA 102, Brazília 105, Veľká Británia 103 a Japonsko 106

**Tabuľka 17. Dotyková plocha**

<b>Vlastnosť</b>	<b>Popis</b>
Aktívna oblasť:	240 dpi
Os X	56,00 mm (2,20")
Os Y	100,00 mm (3,94")

**Tabuľka 18. Batéria**

<b>Vlastnosť</b>	<b>Popis</b>
Typ	<ul style="list-style-type: none"><li>• 4-článková „inteligentná“ lítium-iónová (40 Wh)</li><li>• 6-článková „inteligentná“ lítium-iónová (65 Wh)</li></ul>
Rozmery:	
Výška	<ul style="list-style-type: none"><li>• 4-článková – 20,00 mm (0,79")</li><li>• 6-článková – 35,40 mm (1,39")</li></ul>
Šírka	46,30 mm (1,82")
Hĺbka	272,40 mm (10,72")
Hmotnosť	<ul style="list-style-type: none"><li>• 4-článková – 260 g</li><li>• 6-článková – 360 g</li></ul>
Životnosť	300 nabíjacích/vybíjacích cyklov
Napätie	<ul style="list-style-type: none"><li>• 14,80 VDC (4 článkov)</li><li>• 11,10 VDC (6 článkov)</li></ul>
Teplotný rozsah:	
Prevádzka	0 °C až 35 °C (32 °F až 95 °F)
Mimo prevádzky	-40 °C až 65 °C (-40 °F až 149 °F)
gombíková batéria	3V lithium-iontová batéria CR2032

**Tabuľka 19. Napájací adaptér**

<b>Vlastnosť</b>	<b>Popis</b>
Typ	65 W a 90 W
Vstupné napätie	100 V= až 240 V=
Vstupný prúd (maximálny)	1,50 A / 1,60 A / 1,70 A / 2,50 A
Vstupná frekvencia	50 Hz – 60 Hz
Výstupný výkon	65 W/90 W
Výstupný prúd	3,34 A/4,62 A
Menovité výstupné napätie	19,50 V js.

Vlastnosť	Popis
Teplotný rozsah:	
Prevádzka	0 °C až 40 °C (32 °F až 104 °F)
Mimo prevádzky	-40 °C až 70 °C (-40 °F až 158 °F)

**Tabuľka 20. Fyzické vlastnosti**


Fyzické vlastnosti	Latitude 3440		Latitude 3540	
	Bez dotyku	Dotyk	Bez dotyku	Dotyk
Výška:				
so 4-článkovou batériou	25,00 mm (0,98")	27,90 mm (1,10")	25,30 mm (1,00")	27,85 mm (1,10")
so 6-článkovou batériou	29,60 mm (1,17")	32,90 mm (1,30")	31,30 mm (1,23")	33,85 mm (1,33")
Šírka	346,00 mm (13,62 palca)		376,00 mm (14,80 palca)	
Hĺbka	245,00 mm (9,65")		259,00 mm (10,20")	
Hmotnosť (minimálna):				
so 4-článkovou batériou	2,00 kg (4,30 lb)	2,20 kg (4,85 lb)	2,20 kg (4,85 lb)	2,50 kg (5,51 lb)
so 6-článkovou batériou	2,10 kg (4,60 lb)	2,35 kg (5,18 lb)	2,35 kg (5,18 lb)	2,65 kg (5,84 lb)

**Tabuľka 21. Nároky na prostredie**

Vlastnosť	Popis
Teplota:	
Prevádzka	0 °C až 35 °C (32 °F až 95 °F)
Skladovanie	-40 °C až 65 °C (-40 °F až 149 °F)
Relatívna vlhkosť (maximálna):	
Prevádzka	10 % až 90 % (nekondenzujúca)
Skladovanie	10 % až 95 % (nekondenzujúca)
Nadmorská výška (maximálna):	
Prevádzka	-15,2 m až 3048 m (-50 stôp až 10 000 stôp) 0° až 35°C
Mimo prevádzky	-15,2 m až 10 668 m (-50 stôp až 35 000 stôp)
Hladina vzduchom prenášaných kontaminantov	G1 alebo nižšia, v súlade s definíciou v norme ISA-S71.04-1985



## Kontaktovanie spoločnosti Dell

 **POZNÁMKA:** Ak nemáte aktívne pripojenie na internet, kontaktné informácie nájdete vo faktúre, dodacom liste, účtenke alebo v produktovom katalógu spoločnosti Dell.

Spoločnosť Dell ponúka niekoľko možností podpory a servisu on-line a telefonicky. Dostupnosť sa však líši v závislosti od danej krajiny a produktu a niektoré služby nemusia byť vo vašej oblasti dostupné. Kontaktovanie spoločnosti Dell v súvislosti s predajom, technickou podporou alebo službami zákazníkom:

1. Navštívte stránku **dell.com/support**
2. Vyberte kategóriu podpory.
3. Overte svoju krajinu alebo región v rozbaľovacom zozname Výber krajiny/regiónu v hornej časti stránky.
4. V závislosti od konkrétnej potreby vyberte prepojenie na vhodnú službu alebo technickú podporu.